



INTERREG IIIA  
SVERIGE - NORGE



# Byggnadstraditioner i gränstrakter



Länsstyrelsen  
Jämtlands län



Länsstyrelsen  
Värmland



NORD-TRØNDELAG  
FYLKESKOMMUNE



SØR-TRØNDELAG  
FYLKESKOMMUNE



# Sluttrapport



DOMKIRKEODDEN



SVERRES  
BORG  
FYLKESMUSEUM



VÄRMLANDS  
MUSEUM



## 1 Sammanfattning

I 2003/2004 ble forprosjektet "Byggnadskultur langs kölen" gjennomført. Hovedprosjektet, som fikk sin oppstart i november 2004, fikk navnet "Byggnadstraditioner i gränstrakter" og ble slutført i juli 2007. Prosjektet var et museumsprosjekt hvor 6 museer i 4 län/fylker samarbeidet. Det ble i forprosjektet definert metoder for å nå en rekke ulike målgrupper. Dette var allmenheten, museumsansatte, håndverkere, konservatorer, antikvarer, arktiekter, politikere og offentlige ansatte. Ved forskjellige aktiviteter ble det prøvd ulike måter å spre kunnskap og kompetanse til disse målgruppene.

I løpet av de 2 ½ årene prosjektet varte fikk de fleste aktivitetene svært god deltakelse, og langt over det som var budsjettert. Det viste seg raskt at responsen var svært god, særlig fra allmenheten. Det samme kan sies om målgruppen håndverkere og ansatte ved museer. Politikere og offentlig ansatte var vanskeligere å få gjensvar fra. Det var også vanskelig å tilrettelegge arrangementer for samiske miljøer.

I prosjektperioden ble det gjennomført flere arrangementer enn planlagt. Det ble også gjennomført andre aktiviteter enn det som var planlagt. Dette var særlig arbeidet med spredning av akkumulert kunnskap i prosjektet. Brosyrer, hjemmeside og reklamemateriell ble utarbeidet kontinuerlig i løpet av prosjektperioden. Det ble i tillegg til dette også produsert ei bok med artikler fra seminarer, visninger, kurs, ekskursjoner og annen prosjektaktivitet. Dette ga en annen dimensjon i prosjektet – et produkt i seg selv som ble svært godt mottatt i antikvarfaglige og museale kretser i begge land, også utenfor prosjektområdet.

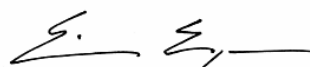
Museene samarbeider svært ofte tradisjonelt og i tråd med etablerte rutiner. Ved deltakelse i internasjonalt faglig samarbeid ga dette mye ny kulturminnefaglig kunnskap, men også personlige relasjoner som har levetid langt utover prosjektperioden. I tillegg ga prosjektet grobunn for nye samarbeidsprosjekter. Prosjektet har med tydelighet vist at museene gjennom samarbeid er en betydelig aktør i formidling av både bygningsvern og bygningshistorie.

Ved formidling av kunnskap og kompetanse var ansatte ved museene og andre med kunnskap og kompetanse om fagfeltet avgjørende for gjennomføringen. 138 forskjellige personer bidro med forberedte innlegg eller foredrag i prosjektet. Det ble holdt 200 forberedte foredrag ved arrangementene. I Sverige var kjønnsfordelingen meget jevn, mens det i Norge var ca 80% menn og 20% kvinner. Når det gjelder aldersfordelingen viste det seg at det i Norge var en overvekt av menn over 50 år, mens det i Sverige var større andel yngre kvinner.

Likheter og ulikheter i bygningstradisjonene i grensetraktene og forståelse av riktig bygningsvern var prosjektets viktigste hovedbestanddeler. Prosjektet viste med tydelighet at dette er fagområder som museene bør arbeide mer med i framtida.



Jämtlands läns museum



Domkirkeodden

## Innehållsförteckning

1 Sammanfattning .....	3
2 Bakgrund.....	5
3 Projektbeskrivning och uppfyllelse av mål och målgrupp.....	9
3.1 Mål .....	9
3.2 Målgrupp.....	10
3.3 Verksamhetsbeskrivningen.....	20
4 Indikatorer.....	30
4.1 Nya eller skapade arbetstillfällen och bevarade arbetstillfällen .....	30
4.2 Projektets påverkan på alla de övriga i beslutet angivna indikatorerna.....	30
5 Projektets påverkan på de genomgående (horisontella) kriterierna.....	32
5.1 Gränsregionalitet.....	32
5.2 Jämställdhet och integration .....	33
5.3 Miljöhänsyn .....	35
5.4 Samiska språket (endast för delområde Åarjelsaemien Dajve) .....	35
5.5 Internationaliseringsgrad.....	35
5.6 IT-projekt .....	35
6 Projektets övriga resultat och erfarenheter .....	36
7 Gränsregionalt samarbete efter Interreg-projektets slut.....	41
8 Resultatspridning samt skyltning.....	42
9 Kopplingar till andra projekt.....	43
10 Övrigt .....	44

## 2 Bakgrund

### Varför uppstod projektet?

Bebyggelsen i länen och fylkena längs Sveriges och Norges gräns har många gemensamma drag. Området utmed gränsen har präglats av samma klimat, liknande näringar och har haft tillgång till snarlikt byggnadsmaterial. Detta har gett upphov till gemensamma beröringspunkter i byggnadstraditionen, särskilt i den agrara näringens bebyggelse i odlingslandskapet och i skogs- och fjällbygderna. Likaså har det under århundradena skett arbetsvandringar över gränsen, hantverkare, målare och handelsresande är några av de yrkesgrupper som rört sig över gränsen och gett avtryck i bebyggelsen.

### Problembakgrund

Idag är kulturmiljövårdens arbete med förmedling och kunskapsuppbyggnad kring gränstraktsbebyggelsen begränsad. Det saknas dokumentation som visar på likheterna eller olikheterna i gränstraktsbebyggelsen, inte heller har något större yrkesmässigt erfarenhetsutbyte skett mellan de kulturmiljövårdande institutionerna på var sida av gränsen.

Under 2003 gick Jämtlands läns museum i Östersund och Stiftelsen Domkirkeodden i Hamar samman med aktörer inom kulturmiljövården i delområdena "Inre Skandinavien" och "Nordens Gröna Bälte". Tillsammans genomfördes en förstudie kring förutsättningarna för ett gemensamt flerårigt projekt med fokus på det byggda kulturarvet i gränstrakterna samt kunskapsförmedling och kompetenshöjning inom byggnadsvården. Förstudien, "Byggnadskultur langs kjölen", resulterade i projektansökan för ett flerårigt projekt, "Byggnadstraditioner i gränstrakter".

### Huvudman

Under hela projektperioden 2004-11-01 till 2007-07-31 har de projektägande organisationerna varit Domkirkeodden i Hamar, Norge och Jämtlands läns museum i Östersund, Sverige.

### Tidplan

Projektstarten var planerad till 2004-11-01. Den norska delen av projektet startade i enlighet med planen med etablering av projektet, kunskapssammanställning och information. På den svenska sidan försenades projektstarten på grund av att en ny projektledare rekryterades som tillträdde tjänsten som projektledare först under februari månad 2005. Detta fick till följd att stora delar av det inledande arbetet föll på den norske projektledaren vid Domkirkeodden.

De första delprojekten som skulle genomföras på friluftsmuseer och i regionerna var planerade till att påbörjas 2005-02-01, men av ovan nämnda anledning försköts detta en månad. Den första aktiviteten genomfördes i Hamar 2005-03-10.

Den sena starten av projektet har inneburit att de sista aktiviteterna inte avslutas per 2006-11-30, utan har genomförts under början av 2007.

I tidplanen var projektutvärderingen beräknad att påbörjas 2007-02-01. Utvärdering av de olika projektaktiviteterna har genomförts kontinuerligt under åren, men det huvudsakliga sammanställningsarbetet påbörjades redan under januari månad. Likaså har förarbetena till den ekonomisk slutredovisning, som i tidplanen var satt till 2007-04-01, pågått sedan början av året.

Enligt tidplanen var projektets slutdatum satt till 2007-04-30. I och med att projektet på norsk sida fortskridit som planerat kom den norska delen av projektet att avslutas planenligt. På svensk sida har arbetet försenats ytterligare på grund av att ytterligare ett projektledarbyte skett. Hanna Domfors slutade som projektledare för den svenska delen av projektet per 2006-07-31 och ersattes av Svante Freij. Föreliggande omständigheter har inneburit att den svenska sidan av projektet ansökt om att få skjuta fram projektavslutet till 2007-07-31.

**Tid- och aktivitetsplan enligt Interregs beslut 2004-10-19 samt infogat verkliga datum:**

<b>Aktivitet</b>	<b>Startmånad, planerad</b>	<b>Startmånad, verklig</b>	<b>Slutmånad, planerad</b>	<b>Slutmånad, verklig</b>
Etablering av projekt, kunskaps-sammanställning och information	Nov 2004	No: Nov 2004 Sv: Feb 2005	Mars 2005	Tog stora delar av våren
Delprojekt på friluftsmuseer och i regionerna	Feb 2005	Mars 2005	Nov 2006	Feb 2007
Utvärdering av genomförda delprojekt	Nov 2005	Påbörjades redan efter första arrangemanget	Feb 2007	Har pågått kontinuerligt
Informationsspridning om projektets verksamhet, genomförande, resultat	Jan 2005	Feb 2005	Feb 2007	Juli 2007
Projektutvärdering och ekonomisk slutredovisning/projektevaluering og regnskapsavslutning	Feb 2007	Januari 2007	Apr 2007	Juli 2007
Projektets start och slutdatum	2004-11-01	2004-11-01 Deltid i Sverige	2007-04-30	2007-07-31

## Finans

SVERIGE	RÄKENSKAP	RÄKENSKAP	RÄKENSKAP	RÄKENSKAP	BUDGET
INTÄKTER	2005	2006	2007	TOTALT	TOTALT
<b>Summa statlig finansiering</b>	<b>800 000</b>	<b>600 000</b>	<b>100 000</b>	<b>1 500 000</b>	<b>1 500 000</b>
Länsstyrelsen Jämtland	450 000	300 000	50 000	800 000	800 000
Länsstyrelsen Värmland	350 000	300 000	50 000	700 000	700 000
<b>Summa övrig offentlig finansiering</b>	<b>382 681</b>	<b>202 847</b>	<b>32 560</b>	<b>618 088</b>	<b>391 600</b>
Jamtli	191 321	68 907	0	260 228	241 200
Värmlands läns museum	25 000	25 000	0	50 000	50 000
Mittuniversitetet	15 000	15 000	0	30 000	30 000
Offentlig deltagartid	151 360	93 940	32 560	277 860	70 400
<b>Summa privat finansiering (deltagartid)</b>	<b>359 631</b>	<b>366 190</b>	<b>880</b>	<b>688 751</b>	<b>567 000</b>
<b>EU-bidrag (inkl. nu rekviderade 327 277,-)</b>	<b>70 829</b>	<b>1 005 523</b>	<b>665 013</b>	<b>1 741 365</b>	<b>1 879 200</b>
<b>SUMMA INTÄKTER</b>	<b>1 613 141</b>	<b>2 174 560</b>	<b>798 453</b>	<b>4 548 204</b>	<b>4 337 800</b>
<b>KOSTNADER</b>					
<b>Summa faktiska kostnader</b>	<b>1 426 330</b>	<b>1 335 555</b>	<b>639 218</b>	<b>3 401 103</b>	<b>3 670 400</b>
Egen personal inkl sos avg	737 415	615 136	283 958	1 636 509	1 601 440
Externa tjänster	434 547	417 089	16 967	868 603	1 231 140
Lokalkostnader	0	0	0	0	0
Investeringar	22 764	0	0	22 764	25 000
Resor	149 430	193 162	40 164	382 756	289 400
Övriga kostnader	98 460	110 168	390 253	598 881	523 420
- Intäkter utöver finansieringslösningar i beslut	-16 286	0	-92 124	-108 410	
<b>Summa externa direktfinansierade kostnader</b>	<b>525 991</b>	<b>437 180</b>	<b>33 440</b>	<b>996 611</b>	<b>667 400</b>
Externt offentligt direktfinansierad kostnad	166 360	108 940	32 560	307 860	100 400
Externt privat direktfinansierad kostnad	359 631	328 240	880	688 751	567 000
<b>TOTAL PROJEKTKOSTNAD</b>	<b>1 952 321</b>	<b>1 772 735</b>	<b>672 658</b>	<b>4 397 714</b>	<b>4 337 800</b>

Räkenskapen för svensk del visar ett underskott på grund av inberäknade externa direktfinansierade kostnader som blev långt över budget. De faktiska kostnaderna i projektet var 269 297 lägre än budgeterat. Kostnaden för resor syns vara betydligt högre än budgeterat, orsaken är att flertalet av de externa föreläsarnas resor blivit konterade under posten resor istället för under posten externa tjänster. De åtta rekvisitioner för projektet redogör detaljerat för rekviderade bidrag och kostnader.

NORGE	REGNSKAP	REGNSKAP	REGNSKAP	REGNSKAP	BUDSJETT
INNTEKTER	2005	2006	2007	TOTALT	Revidert TOTALT
<b>Sum regional medfinansiering</b>	<b>341 750</b>	<b>759 244</b>	<b>349 006</b>	<b>1 450 000</b>	<b>1 450 000</b>
Hedmark fylkeskommune	341 750	382 000	126 250	850 000	850 000
Sør-Trøndelag fylkeskommune		244 288	105 712	350 000	350 000
Nord-Trøndelag fylkeskommune		132 956	117 044	250 000	250 000
<b>Sum direktefinansiering</b>	<b>179 531</b>	<b>145 469</b>	<b>50 000</b>	<b>375 000</b>	<b>375 000</b>
Domkirkeodden	50 000	50 000	50 000	150 000	150 000
Trøndelag folkemuseum	29 531	45 469		75 000	75 000
Rørosmuseet	50 000	25 000		75 000	75 000
Siklestad Nasjonale kultursenter	50 000	25 000		75 000	75 000
<b>Statlige IR-midler</b>	<b>132 500</b>	<b>915 122</b>	<b>777 378</b>	<b>1 825 000</b>	<b>1 825 000</b>
Sør-Trøndelag fylkeskommune		915 122	777 378	1 692 500	1 692 500
Hedmark fylkeskommune	132 500	0	0	132 500	132 500
<b>Deltakertid</b>	<b>350 295</b>	<b>1 066 505</b>	<b>0</b>	<b>1 416 800</b>	<b>567 000</b>
<b>SUM INNTEKTER</b>	<b>1 004 076</b>	<b>2 886 340</b>	<b>1 176 384</b>	<b>5 066 800</b>	<b>4 217 000</b>
<b>KOSTNADER</b>					
<b>Sum faktiske kostnader</b>	<b>1 174 209</b>	<b>1 637 182</b>	<b>443 978</b>	<b>3 255 370</b>	<b>3 275 001</b>
Eget personale inkl sos avg	650 983	767 869	253 397	1 672 249	1 652 655
Eksterne tjenester	165 702	295 975	73 129	534 805	612 202
Lokalkostnader	24 000	22 000	10 000	56 000	56 000
Investeringar	57 196	12 477	0	69 672	70 000
Reiser	170 085	211 051	66 039	447 175	434 144
Øvrige kostnader	106 244	327 811	41 414	475 468	450 000
<b>Sum eksterne direktefinansierte kostnader</b>	<b>529 826</b>	<b>1 211 974</b>	<b>50 000</b>	<b>1 791 800</b>	<b>942 000</b>
Eksterne offentlige direktefinansierte kostnader	179 531	145 469	50 000	375 000	375 000
Eksterne private direktefinansierte kostnader	350 295	1 066 505	0	1 416 800	567 000
<b>SUM PROSJEKTKOSTNADER</b>	<b>1 704 035</b>	<b>2 849 157</b>	<b>493 978</b>	<b>5 047 170</b>	<b>4 217 000</b>

Regnskapet for norsk del viser et underskudd på grunn av innberegnete eksterne private direktefinansierte kostnader som ble langt over budsjett. Faktiske kostnader i prosjektet var kr 19 631 lavere enn budsjett. De 8 rekvisisjonene i prosjektet redegjør detaljert for innbetalinger av tilskudd og for kostnader.

## 3 Projektbeskrivning och uppfyllelse av mål och målgrupp

### 3.1 Mål

#### Projektets mål

Målet med projektet har varit att sprida information och kunskap om de gemensamma byggnadstraditionerna i gränstrakterna samt öka allmänhetens kunskap och hantverkares och antikvariers kompetens inom byggnadsvård genom att, i ett gränsöverskridande samarbete, pröva former och utveckla metoder i samband med praktiska byggnadsvårdsinsatser. Ett mål med projektet har även varit att sammanställa och öka kunskapen om gränstraktsbebyggelsen samt utveckla ett bestående samarbete över läns- fylkes- och riksgränsen mellan berörda museer, antikvarier, konservatorer, hantverkare och arkitekter.

#### Har projektet uppfyllt sina mål?

Enligt projektbeskrivningen har ett antal aktiviteter föreslagits som haft till syfte att uppnå projektmålen. Utifrån de arrangemang och deltagare som planerats i projektbeskrivningen har vi kunnat räkna fram statistik på måloppfyllelsen.

En annan mätmetod som använts har varit olika utvärderingsmetoder där deltagarna själva på olika sätt fått lämna synpunkter på de arrangemang som genomförts. Vid ett flertal aktiviteter har utvärderingsenkäter funnits, men det har varit mycket svårt att få deltagarna att ta sig tid att fylla i dessa. Vid ett arrangemang i den svenska projekthalvan, har en extern konsult anlåtats för att intervjua ett urval av deltagarna.

#### Avvikelser från ansökan/beslut

Utifrån projektbeskrivningen har följande avvikelser skett beträffande måloppfyllelsen under projektets genomförande.

Ca 65 aktiviteter var planerade  
76 aktiviteter genomfördes

2030 personer var uppskattade att delta i aktiviteterna  
3197 personer deltog

1 arrangemang har skjutits fram i tiden

16 arrangemang har tillkommit

5 arrangemang har inte genomförts

### 3.2 Målgrupp

Med projektet byggnadstraditioner i gränstrakter har vi velat nå följande målgrupper:

- Allmänhet och fastighetsägare
- Antikvarier, konservatorer och arkitekter
- Bygghantverkare och restaureringshantverkare
- Hembygdsföreningar, friluftsmuseer
- Kommunala politiker och tjänstemän
- Medlemmar i samebyar/renbetesdistrikt
- Studenter inom utbildningar med inriktning mot byggande och byggnadsvård

#### **Målgrupp allmänhet, fastighetsägare**

Flera av projektets kurser, visningar och exkursioner har vänt sig till allmänheten och fastighetsägare med byggnadsvårdsintresse. Allmänheten är den viktigaste målgruppen som förvaltar vårt gemensamma byggda kulturarv. Vårt mål har varit att uppmuntra till att söka kunskap om byggnadstraditioner och byggnadsvård. Genom att bistå med ett rikt utbud av aktiviteter har projektet underlättat för och inspirerat deltagarna till att aktivt värna om det byggda kulturarvet.

Inom projektfas 2. Aktiviteter på friluftsmuseerna, delprojekt 2:2 Öppna upprustningar på friluftsmuseerna samt projektfas 3. Aktiviteter i landskapet, delprojekt 3:1 Öppna upprustning, har personer från målgruppen deltagit.

De öppna visningarna har nått olika grupper av allmänhet beroende på hur arrangemangen har legat såväl geografiskt som tidsmässigt. Det är få personer som bara "råkat" hamna på någon av aktiviteterna utan de flesta har gjort ett medvetet val att delta. Det har varit mycket vanligt att deltagarna kommit i par eller som familjer, men en viss överrepresentation har det varit på äldre män, 55+. I några fall har deltagarna varit grupper av intresserade ungdomar.

På norsk side har det også vært en overrepresentasjon av eldre menn. Ved enkelte arrangementer av lokal karakter har gjennomsnittlig alder vært lavere i tillegg til en jevnere kjønnsfordeling. Ved arrangementer hvor det faglige innholdet har vært relatert til tradisjonelt kvinnearbeid, har det også vært flere kvinner representert. Antallet ungdom og yngre voksne har totalt sett vært lavt. Opplysningene baserer seg ikke på navnelister, men på observasjoner under arrangementene og på et svært rikholdig bildemateriale som ble gjennomgått i evalueringsfasen.

Delprojekt, aktivitet	Planerat i Norge	Genomfört i Norge	Planerat i Sverige	Genomfört i Sverige
<b>2:2 Öppna upprustningar på friluftsmuseerna</b>	Planerat antal aktiviteter 2005: ej angivet  Planerat antal aktiviteter 2006: ej angivet	Genomfört antal 2005: 2  Genomfört antal 2006: 8	Planerat antal aktiviteter 2005: ej angivet  Planerat antal aktiviteter 2006: ej angivet	Genomfört antal 2005: 2  Genomfört antal 2006: 6
<b>Antal deltagare</b>	2005: 200  2006: 200	2005: 47  2006: 416	2005: 200  2006: 200	2005: 395  2006: 406
<b>3:1 Öppna upprustningar i landskapet.</b>	Planerat antal aktiviteter 2005: 6  Planerat antal aktiviteter 2006: 6	Genomfört antal 2005: 4  Genomfört antal 2006: 5	Planerat antal aktiviteter 2005: 6  Planerat antal aktiviteter 2006: 6	Genomfört antal 2005: 7  Genomfört antal 2006: 7
<b>Antal deltagare</b>	2005:180  2006: 180	2005: 132  2006: 262	2005: 180  2006: 180	2005: 337  2006: 198

### Målgrupp kommunala politiker och tjänstemän

De kommunala politikerna har många gånger en avgörande roll för hur kulturmiljön och det byggda kulturarvet långsiktigt förvaltas. Inom projektet har olika arrangemang utformats för att visa tjänstemän och politiker att museer, länsstyrelser och fylkeskommuner bedriver arbete inom just deras kommun samt uppmärksamma dem på den kulturhistoriskt intressanta bebyggelse som de har i sitt område och föra fram diskussion om lagstiftning och behovet av varsamhet i samband med ombyggnad, även på landsbygden.

Inom projektfas 3. Aktiviteter i landskapet, delprojekt 3:4 Visning av pågående upprustningar för kommunala tjänstemän och politiker har personer från målgruppen deltagit.

För att pröva olika metoder har arbetet med denna målgrupp skiljt sig åt mellan de olika aktiviteterna. I Värmlands län riktades satsningen mot en kommun medan i Jämtlands län utformades aktiviteten för att nå så många kommuner som möjligt.

På norsk side ble det forsøkt forskjellige metoder for å nå denne målgruppa. Ved å la kommunene selv stå for markedsføringen viste det seg at det ble så få påmeldte at arrangementene ble avlyst. Ved aktivt å jobbe med direktekontakt med offentlige ansatte og politikere ble det gjennomført et arrangement i Norge som ble vellykket. Tilbakemeldinger fra deltakerne under seminaret var positive.

Delprosjekt, aktivitet	Planerat antal i Norge	Genomført antal i Norge	Planerat antal i Sverige	Genomført antal i Sverige
3:4 Visning av pågående upprustningar för kommunala tjänstemän och politiker	Planerat antal 2005: 1	Genomført antal 2005: 1 avlyst	Planerat antal 2005: 1	Genomført antal 2005: 0
	Planerat antal 2006: 1	Genomført antal 2006: 1 avlyst og 1 gjennomført	Planerat antal 2006: 1	Genomført antal 2006: 1
			2007: 0	2007: 1
Antal deltagare	2005:20 2006: 20	2005: 0 2006: 17	2005 20 2006 20 2007: 0	2005: 0 2006: 31 2007: 38

### **Målgrupp hembygdsföreningar och friluftsmuseer**

Inom projektområdet finns ett stort antal hembygdsföreningar som förvaltar sina hembygdsgårdar eller mindre friluftsmuseer. Denna grupp av fastighetsägare är många gånger mycket intresserad av bebyggelsen och utgör en stor resurs för kulturmiljövården.

Inom projektfas 2. Aktiviteter på friluftsmuseerna, delprojekt 2:5 Kurs för hembygdsföreningar och mindre friluftsmuseer har personer från målgruppen deltagit.

De som deltagit i aktiviteterna är i huvudsak de personer som har förvaltningsansvaret eller underhållsansvaret i föreningen. Några fall där föreningsmedlemmar deltagit för att kunna applicera kursinnehållet på den egna gården förekommer också.

På norsk side deltok det konservatorer og håndverkere fra både små og store museer. Det var deltakelse både fra programområdet og utenfor dette. Det ene kurset som ble gjennomført var meget tradisjonelt i formen med foredrag, omvisning og felles diskusjon. Det arrangementet som ble annonsert i 2006 bar mer preg av å være en workshop med definerte oppgaver. Til det sistnevnte kurset ble det bare et par påmeldinger slik at kurset ble avlyst.

Delprosjekt, aktivitet	Planerat antal i Norge	Genomført antal i Norge	Planerat antal i Sverige	Genomført antal i Sverige
2:5 Kurs for hembygdsforeninger og mindre friluftsmuseer	Planerat antal 2005: 1	Genomført antal 2005: 1	Planerat antal 2005: 0	Genomført antal 2005: 0
	Planerat antal 2006: 0	Genomført antal 2006: 1 avlyst	Planerat antal 2006: 1	Genomført antal 2006: 2
Antal deltagere	2005: 30	2005: 30	2005: 0	2005: 0
	2006:0	2006: 0	2006: 30	2006: 42

### Målgrupp studenter

Dagens studenter är de som kommer att förvalta det byggda kulturarvet i framtiden. Genom att hålla kurser för studenter som redan valt att specialisera sig mot bebyggelse har projektet kunnat beröra byggnadsvårdsfrågor och bevarande ur ett produktionsperspektiv.

Inom projektfas 2. Aktiviteter på friluftsmuseerna, delprojekt 2:4 Visning/seminarium för studenter inom byggutbildningar har personer från målgruppen deltagit.

De aktiviteter som genomförts på svensk sida har riktats mot Mittuniversitetets byggingenjörsutbildning och har legat som en del av deras ROT-kurs (renovering, ombyggnad tillbyggnad). Det planerade antalet studenter har inte uppnåtts beroende på att antalet studenter i aktuell årskurs inte varit så stort.

På norsk side ble kursene rettet mot videregående skoles byggfaglinje. I 2005 ble det, etter lang planlegging, gjennomført et praktisk og teoretisk kurs. I 2006 ble stort sett samme opplegg forsøkt gjennomført, men på grunn av tidspunktet for kurset og øvrig skolearbeid ble det fra skolens side ikke funnet tid for å kunne sende elever på kurset.

Delprosjekt, aktivitet	Planerat antal i Norge	Genomført antal i Norge	Planerat antal i Sverige	Genomført antal i Sverige
2:4 Visning eller seminarium for studenter inom byggutbildningar	Planerat antal 2005: 1	Genomført antal 2005: 1	Planerat antal 2005: 1	Genomført antal 2005: 1
	Planerat antal 2006: 1	Genomført antal 2006: 0	Planerat antal 2006: 1	Genomført antal 2006: 1
Antal deltagare	2005: 25	2005: 35	2005: 25	2005: 18
	2006: 25	2006: 0	2006: 25	2006: 16

### Målgrupp medlemmar i samebyar/renbetesdistrikt

Aktiviteterna som riktat sig till målgruppen sameer har i projektbeskrivningen två olika inriktningar. Den första satsningen skulle vara mer praktiskt inriktad och vända sig till samebyarna. Den andra delen skulle ha vara mer teoretisk och rikta sig till samiska traditionsbärare och hantverkare.

Inom projektfas 3. Aktiviteter i landskapet, delprojekt 3:6 Erfarenhetsutbyte mellan samiska traditionsbärare, hantverkare och antikvarier har personer från målgruppen deltagit. Däremot har deltagandet varit obefintligt inom delprojekt 3:5 Kurs i byggnadsvård i samiska kulturmiljöer.

Det har således visat sig att projektet i delprojekt 3:5 ej lyckats nå ut till den berörda målgruppen.

Delprojekt/aktivitet	Planerat antal i Norge	Genomfört antal i Norge	Planerat antal i Sverige	Genomfört antal i Sverige
3:5 Kurs i byggnadsvård i samiska kulturmiljöer	Planerat antal 2005: 0	Genomfört antal 2005: 0	Planerat antal 2005: 1	Genomfört antal 2005: 0
	Planerat antal 2006: 1	Genomfört antal 2006: 0	Planerat antal 2006: 0	Genomfört antal 2006: 0
Antal deltagare	2005: 0	2005: 0	2005: 20	2005: 0
	2006: 20	2006: 0	2006: 0	2006: 0
3:6 Erfarenhetsutbyte mellan samiska traditionsbärare, hantverkare och antikvarier	Planerat antal 2005: 1	Genomfört antal 2005: 0	Planerat antal 2005: 0	Genomfört antal 2005: 0
	Planerat antal 2006: 0	Genomfört antal 2006: 1	Planerat antal 2006: 1	Genomfört antal 2006: 0
Antal deltagare	2005: 15	2005: 0	2005: 0	2005: 0
	2006: 0	2006: 41	2006: 15	2006: 0

### **Bygghantverkare, restaureringshantverkare**

Det rika utbud av kurser och exkursioner som arrangerats inom projektet har bidragit till att kompetensen höjts inom målgruppen. För denna målgrupp har det inte bara varit de målgruppspecifika aktiviteterna som varit aktuella utan i många fall har ett flertal hantverkare även deltagit i eller arrangerat aktiviteterna för övriga målgrupper, något som även bidragit med pedagogiska värden.

Inom samtliga följande delprojekt har personer från målgruppen deltagit. Projektfas 2. Aktiviteter på friluftsmuseerna, delprojekt 2:2 Öppna upprustningar på friluftsmuseerna, delprojekt 2:3 Kompetensutveckling för hantverkare verksamma på friluftsmuseer. Projektfas 3. Aktiviteter i landskapet, delprojekt 3:1 Öppna upprustning för allmänheten, delprojekt 3:2 Seminarium/fortbildning för bygghantverkare, delprojekt 3:3 Erfarenhetsutbyte för restaureringshantverkare, arkitekter och antikvarier och slutligen delprojekt 3:6 Erfarenhetsutbyte mellan samiska traditionsbärare, hantverkare och antikvarier

Utöver detta har målgruppen även i allra högsta grad medverkat inom följande delprojekt Projektfas 2. Aktiviteter på friluftsmuseerna, delprojekt 2:1 Seminarium om förmedling för museipersonal, delprojekt 2:5 Kurs för hembygdsföreningar och mindre friluftsmuseer.

Delprojekt/aktivitet	Planerat antal i Norge	Genomfört antal i Norge	Planerat antal i Sverige	Genomfört antal i Sverige
2:3 Kompetensutveckling för hantverkare verksamma på friluftsmuseer	Planerat antal 2005: ej angivet	Genomfört antal 2005: 0	Planerat antal 2005: ej angivet	Genomfört antal 2005: 1
	Planerat antal 2006: ej angivet	Genomfört antal 2006: 1	Planerat antal 2006: ej angivet	Genomfört antal 2006: 0
Antal deltagare	2005: 0	2005: 0	2005: 19	2005: 34
	2006: 19	2006: 45	2006: 0	2006: 0
3:2 Seminarium/fortbildning för bygghantverkare	Planerat antal 2005: 1	Genomfört antal 2005: 1	Planerat antal 2005: 1	Genomfört antal 2005: 0
	Planerat antal 2006: 1	Genomfört antal 2006: 1 avlyst	Planerat antal 2006: 1	Genomfört antal 2006: 3
Antal deltagare	2005: 15	2005: 15	2005: 15	2005: 0
	2006: 15	2006: 0	2006: 15	2006: 118

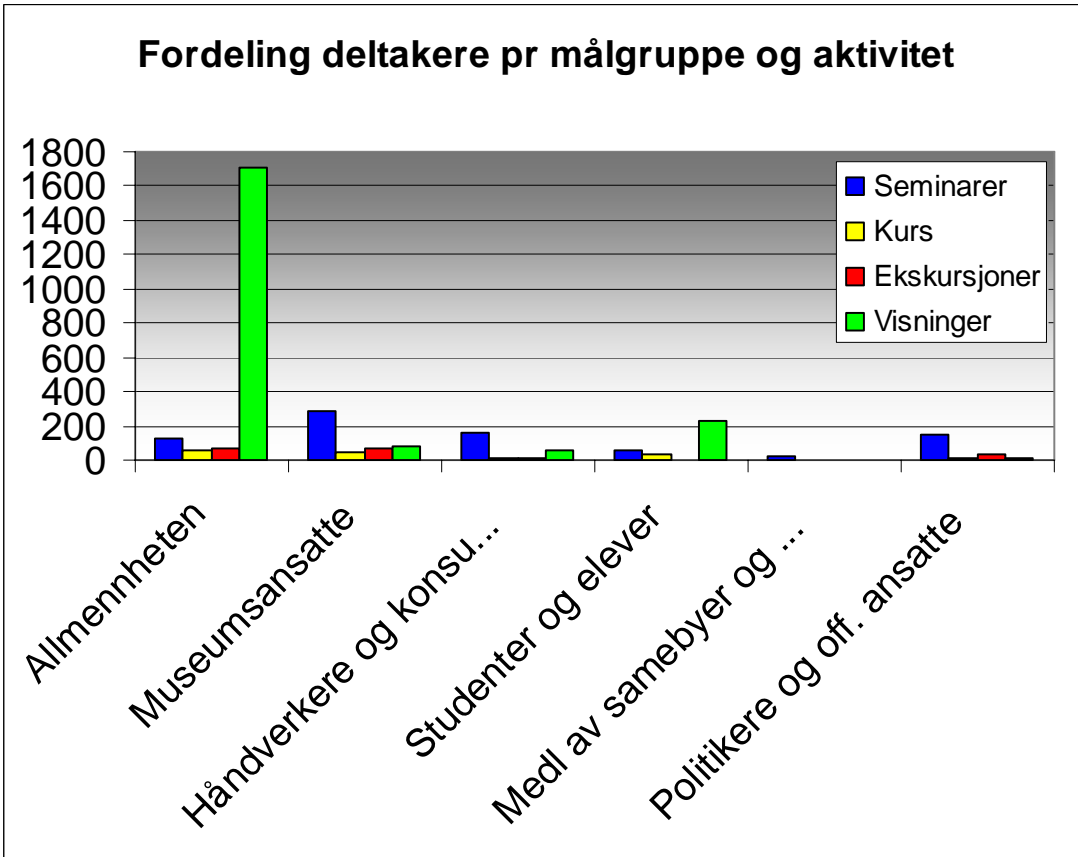
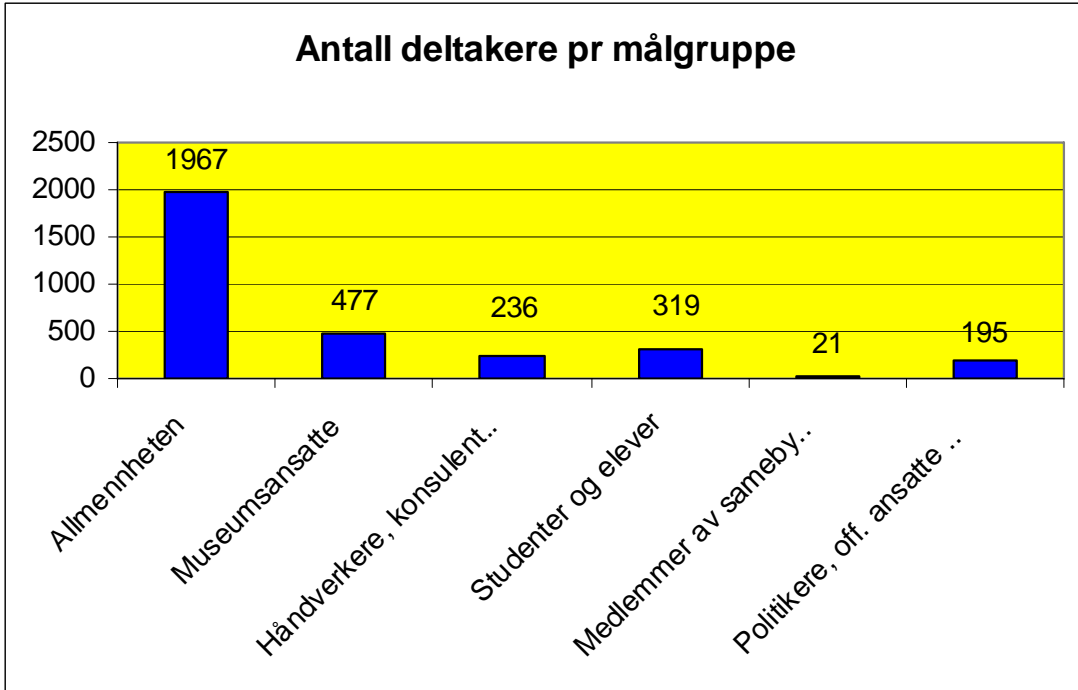
### **Antikvarier och konservatorer**

Det rika utbud av kurser og ekskursjoner som arrangerats inom projektet har bidragit till att kompetensen höjts inom målgruppen. Aktiviteternas utformande i nära koppling till ordinarie byggnadsvårdsärenden og fokusering på för verksamheterna relevanta frågeställningar, har genererat kunskaper og erfarenheter som även framöver, kan gagna kulturmiljövårdens ordinarie verksamheter.

Inom samtliga följande delprojekt har personer från målgruppen deltagit. Projektfas 2. Aktiviteter på friluftsmuseerna, delprojekt 2:1 Seminarium om förmedling för museipersonal, delprojekt 2:2 Öppna upprustningar på friluftsmuseerna, delprojekt 2:3 Kompetensutveckling för hantverkare verksamma på friluftsmuseer, delprojekt 2:5 Kurs för hembygdsföreningar og mindre friluftsmuseer. Projektfas 3. Aktiviteter i landskapet, delprojekt 3:1 Öppna upprustning för allmänheten, delprojekt 3:2 Seminarium/fortbildning för bygghantverkare, delprojekt 3:3 Erfarenhetsutbyte för restaureringshantverkare, arkitekter og antikvarier og slutligen delprojekt 3:6 Erfarenhetsutbyte mellan samiska traditionsbärare, hantverkare og antikvarier.

Tallmaterialet for disse delprosjektene viser totalt antall deltakere. I forbindelse med ekskursioner er også huseiere medregnet. Huseiere og håndverkere har også deltatt på 2:1 *Seminar om formidling for ansatte ved museene* og 3:3 *Erfaringsutveksling for restaureringshåndverkere, arkitekter og antikvarer*. Når det gjelder deltakelse generelt viste det seg at det var stor representasjon av konservatorer og antikvarer ved seminarene og ekskursionene.

Delprojekt/aktivitet	Planerat antal i Norge	Genomfört antal i Norge	Planerat antal i Sverige	Genomfört antal i Sverige
1:2 Studier av likheter och olikheter i byggnadstraditionen i gränstrakter	Planerat antal 2005 og 2006: exkursioner 1 seminarium  Planerat antal pr år: 26	Genomfört antal 2005: 1 exkursion 1 seminarium  Genomfört antal 2006: 2,5 exkursion	Planerat antal 2005 og 2006: exkursioner 1 seminarium  Planerat antal pr år: 26	Genomfört antal 2005: 1 exkursion  Genomfört antal 2006: 1 seminarium 1,5 exkursion
Antal deltagare	2005: 13  2006: 13	2005: 55  2006: 39	2005: 13  2006: 13	2005: 32  2006: 40
2:1 Seminarium om förmedling för museipersonal	Planerat antal 2005: 1  Planerat antal 2006: 0	Genomfört antal 2005: 1  Genomfört antal 2005: 0	Planerat antal 2005: 0  Planerat antal 2006: 1  Planerat antal 2007: 1	Genomfört antal 2005: 0  Genomfört antal 2005: 0  Genomfört antal 2007: 1
Antal deltagare	2005: 20  2006: 0	2005: 40  2006:	2005: 0  2006: 20  2007: 20	2005: 0  2006: 0  2007: 18
3:3 Erfarenhetsutbyte för restaureringshantverkare, arkitekter och antikvarier	Planerat antal 2005: 2  Planerat antal 2006: 1	Genomfört antal 2005: 1  Genomfört antal 2006: 2	Planerat antal 2005: 1  Planerat antal 2006: 2	Genomfört antal 2005: 1  Genomfört antal 2006: 0
Antal deltagare	2005: 15  2006: 15	2005 antal: 70  2006 antal: 148	2005: 15  2006: 15	2005 antal: 55  2006 antal: 0



### **3.3 Verksamhetsbeskrivningen**

#### **1. Etablering kunskapssammanställning och information**

##### **1:1 Informationsspridning om byggnadstradition och byggnadsvård**

Forprosjektet "Byggningskultur langs kjölen" etablerte kontakter slik at det innledende arbeidet med informasjonsspredning ble forenklet. Adresselister for aktuelle deltakere til visninger, seminarer, kurs og ekskursioner var derfor allerede delvis på plass da prosjektet fikk sin oppstart. På et innledende møte i Värmland i desember 2004 ble det første utkastet til hjemmesiden framlagt. Dette arbeidet ble videreført utover vinteren 2005. Se forøvrig pkt 5.6 IT-projekt. Brosjyremateriell ble utarbeidet vinteren 2006 slik at disse kunne vedlegges invitasjoner til arrangementene og som informasjon ved aktiviteter.

Det ble i forbindelse med visninger av håndverk og bygningsvern utarbeidet forskjellige typer informasjonsmateriell. Dette inneholdt opplysninger om aktiviteten, historikk, informasjon om prosjektet med tilhørende logoer for finansierer og arrangører.

I 2006 ble det også laget egne mapper beregnet på seminarer og øvrig prosjektaktivitet. Også disse hadde opplysninger om deltakende institusjoner og finansierer.

Som en avslutning av rekken med prosjektaktivitet ble det samlet en rekke tekster som ble gitt ut i bokform. Første opplag av denne var 600, som ble gitt til de som deltok og solgt til museene for videresalg. Boka ble meget populær, og det ble derfor besluttet å trykke et nytt opplag på 500. Denne boka var prosjektets største gevinst når det gjelder spredning av bygningstradisjoner og bygningsvern.

##### **1:2 Studier av likheter og ulikheter i byggnadstraditionen i gränstrakter**

Opprinnelig skulle det plukkes ut 6 personer fra de to landene som i 2 år skulle besøke utvalgte gårder, bygninger og miljøer i ei ekskursionsrekke. Det innsamlede materialet skulle så presenteres på et sluttseminar. Parallelt med dette skulle det gjennomføres seminarer om likheter og ulikheter i bygningstradisjonene i grensetraktene. Det ble imidlertid et stort ønske fra de samarbeidende institusjonene om å få delta på ekskursionene. Dette ble innvilget ut i fra behovet om å involvere museene aktivt i prosjektet. I løpet av 2005 og 2006 ble det gjennomført en rekke ekskursioner med forskjellig innhold og tilnærming. Det ble også forsøkt å få med forskjellige kompetanser, og opprettholde en viss likestilling mellom kjønnene. Begge deler viste deg å være vanskelig. Deltakerne var stort sett menn, 50+, med kompetanse innen bygningshistorie og etnologi.

I forbindelse enkelte delprosjekter ble det gjennomført ekskursioner hvor bygningstradisjonene i grensetraktene ble undersøkt og drøftet. I Norge ble det utført en ekskursion hvor et utvalg bakerovner ble undersøkt og dokumentert. Resultater fra disse undersøkelsene ble presentert i tidligere nevnte bok.

Seminaret om likheter og ulikheter som ble arrangert på Domkirkeodden i 2005 skulle, i følge prosjektplanen, vært fulgt opp av et seminar på Jamtli vinteren 2007. Sistnevnte seminar ble planlagt, men det var for få påmeldte deltakere til dette kunne gjennomføres. I tillegg til beskrivelsene i prosjektplanen ble det gjennomført kveldsseminarer med bygningstradisjon som tema med stor deltakelse.

Det ble i alt gjennomført 6 ekskursjoner og 2 seminarer i løpet av prosjektperioden fordelt over 22 dager.

## **2. Aktiviteter på friluftsmuseerna**

### **2:1 Seminarium om förmedling för museipersonal**

Formidling av bygningsvern, håndverksteknikker og bygningshistorie drives i liten grad ved bygningsmuseene. Dette har delvis sin forklaring i at det drives for lite forskning ved museene, og uten ny kunnskap er det også lite nytt å formidle. Med dette som bakgrunn ble dette delprosjektet regnet som en viktig aktivitet for å koble håndverkere, antikvarer, konservatorer og formidlere sammen. Ved å lære av hverandre ville også det utadrettede arbeidet kunne bedres. Et seminar på Hamar vinteren 2005 la grunnlaget for dette delprosjektet. Det var planlagt et oppfølgingsseminar i Østerund i 2006.

Kun det første seminaret ble gjennomført, da som en workshop med innledende foredrag. I prosjektbeskrivelsen var det planlagt å gjennomføre et avsluttende seminar med formidling som tema. Dette ble planlagt sammen med et seminar om likheter og ulikheter, men det var for få påmeldte til at dette kunne gjennomføres. I løpet av prosjektperioden ble det gjennomført en rekke aktiviteter med formidling av bygningsarv og bygningsvern som tema. Det var derfor uheldig at det avsluttende og oppsummerende seminaret ble avlyst.

Det ble i alt gjennomført 2 seminarer i prosjektperioden fordelt over totalt 5 dager.

### **2:2 Öppna upprustningar på friluftsmuseerna**

Dette delprosjektet skulle, i følge prosjektplanen, gjennomføres ved de prosjekteiene museene. Dette ble stort sett gjennomført, men det ble også gjennomført et arrangement ved et av de andre museene. Aktivitetene besto av omvisninger, foredrag, visninger av pågående restaureringsarbeid, miniseminarer og mindre kurs. Disse mange forskjellige metodene for å vise fram pågående restaureringsarbeid ved museene ble markedsført på ulike måter og de var også planlagt for forskjellige målgrupper.

I 2005 var aktivitetsnivået relativt lavt, mens det i 2006 ble dette av de største aktivitetene når det gjelder antall deltakere. Grunnen til dette var at det første året i stor grad gikk mye tid til planlegging og noe mindre tid til arrangementer. I løpet av andre året dannet erfaringer fra 2005, sammen med at prosjektet var godt innkjørt, et godt grunnlag for å gjennomføre mange forskjellige arrangementer.

Det ble i alt gjennomført 16 arrangementer fordelt over 18 dager.

### **2:3 Kompetensutvekkling för hantverkare verksamma på friluftsmuseer**

Det er kun et fåtall museer som har egne håndverkere som kun driver med restaureringsarbeid på museets egne bygninger. Dette var derfor regnet som et viktig delprosjekt hvor kompetanseutvikling av museenes håndverkere skulle utprøves. I 2005 og 2006 ble det avsatt ei uke hvert år hvor håndverkere fra museene i begge land skulle møtes for sammen å drive restaureringsarbeid på museenes bygninger. De ble gitt kursing av eksterne håndverkere, i tillegg til ekskursjoner og miniseminarer.

Arbeidsmetoden var svært krevende ved et betydelig forarbeid, og ved innleie av eksterne kursledere og instruktører, ble dette også kostnadskreven. Tilbakemeldingene fra håndverkerne var imidlertid gode i de anledningene hvor det planlagte opplegget fungerte etter planen. Drøftinger og felles samtaler om håndverkets egenart, arbeidsmetoder, materialvalg og bruk av verktøy var blant de viktigste elementene i disse ukene.

I alt 2 arrangementer ble gjennomført fordelt over 10 dager. Det ble i løpet av disse dagene arrangert totalt 9 forskjellige aktiviteter hvor enkelte av dem var åpne for andre håndverkere og andre med interesse for bygningsvern.

### **2:4 Visning/seminarium för studenter inom byggutbildningar**

Museene brukes i liten grad som arena for visninger, kurs og seminarer for studenter og elever i bygg og anlegg. I løpet av prosjektperioden ble det gjennomført ulike aktiviteter for å nå denne målgruppa. Det ble formidlet kunnskap om bygningsvern, eldre byggeteknikker og tradisjonell materialbruk til deltakerne ved disse arrangementene. Et av de planlagte kursene ble avlyst på grunn av at det ikke passet inn i skoleåret for den aktuelle skolen.

Når museer og utdanningsinstitusjoner skal samarbeide bør dette planlegges i god tid slik at aktivitetene er tilpasset de forskjellige aktørenes tids- og egenaktivitetsplaner.

Det ble i alt planlagt 4 og gjennomført 3 arrangementer fordelt over 3 dager.

### **2:5 Kurs för hembygdsföreningar och mindre friluftsmuseer**

Bevaring av bygninger i tråd med antikvariske prinsipper og praktisk restaureringsarbeid har ikke bestandig vært en del av museenes viktigste satsingsområder. Dette gjelder både de større museene, mindre museer og hembygdsforeninger. Dette var bakteppet for dette delprosjektet som i hovedsak henvendte seg til mindre museumsenheter. Aktivitetene ble gjennomført både på hembygdsforeninger og ved et museum med egne håndverkere og konservatorer.

Deltakelsen ved arrangementene viste at dette gir godt resultat når det gjelder kunnskapsheving og økt forståelse for faglig riktig bevaring av museumsbygninger.

I alt 4 arrangementer ble planlagt og 3 av disse ble gjennomført i løpet av 3 dager.

### **3. Aktiviteter i landskapet**

#### **3:1 Öppna upprustning för allmänheten**

Allmennheten var den største målgruppa og dette var derfor et av de største satsingsområdene i prosjektet. Aktivitetene var spredt i hele prosjektområdet og det involverte alle de deltakende museene i tillegg til en rekke andre institusjoner. Disse var andre museer, privatpersoner, kommuner og fylkeskommuner/län.

Aktivitetene var stort sett planlagt sammen med fylkeskommunene/länene. Grunnen til dette var at de kjente til hvor det foregikk restaureringsarbeid. Det var også lagt inn i prosjektet en forutsetning om at aktiviteter i dette delprosjektet skulle foregå på steder hvor det offentlige hadde bidratt med midler til istandsetting. Det er i begge land mange objekter som får midler til bevaring av historiske bygninger, men dette var i Sverige forbundet med at visse forutsetninger måtte oppfylles. Beslutninger om støtte fra länsstyrelsene måtte foreligge før aktivitetene kunne planlegges. Dette førte til at planlegging og gjennomføring av dette delprosjektet var noe vanskeligere å gjennomføre enn i Norge.

I alt 23 arrangementer ble gjennomført fordelt over 27 dager. Aktivitetene ble gjennomført på alle ukedagene, men først og fremst på lørdager og søndager.

#### **3:2 Seminarium/fortbildning för bygghantverkare**

Selvstendig næringsdrivende bygghåndverkere har i liten grad mulighet til å delta på kurs, seminarer og andre aktiviteter som gir kompetanseheving. Dette skyldes i stor grad at kostnadene ved reise, kursavgift og tapt arbeidsfortjeneste er for store. Ved å gjennomføre kurs som var kostnadsfrie ville vi prøve om museene var en aktuell arena for håndverkerne.

Det ble prøvd forskjellige opplegg i løpet av prosjektperioden. Noen av aktivitetene var lagt opp som praktiske kurs med forelesninger, mens andre var lagt opp som seminarer. Det faglige innholdet i aktivitetene var konsentrert om felles svensk/norske håndverksfag og problemstillinger. Det var seminarene som hadde flest påmeldinger. Det var deltakelse av håndverkere på alle de andre delprosjektene. Dette var også den gruppen som deltok på det største spekteret av aktivitetstilbud.

I alt 5 kurs/seminarer ble planlagt og 4 av disse ble gjennomført fordelt over 4 dager. Enkelte av disse arrangementene skulle opprinnelig ha vært gjennomført som 2-dagers seminarer under delprosjekt 3:3.

#### **3:3 Erfarenhetsutbyte för restaureringshantverkare, arkitekter och antikvarier**

En viktig intensjon i prosjektet var å lage arrangementer hvor håndverkere, arkitekter og antikvarer/konservatorer kunne møtes. Dette ble gjort ved at flere 2-dagers seminarer ble gjennomført. Innholdet i disse seminarene varierte fra å være teoretisk og filosofisk anlagt til mer praktiske seminarer. Opprinnelig skulle det gjennomføres 3 2-dagers seminarer i hvert land i prosjektperioden, men det ble gjennomført 3 i Norge og 1 i Sverige. I Sverige ble det i stedet gjennomført 1-dagers seminarer for bygghåndverkere under delprosjekt 3:2.

Gjennomføring av 2-dagers seminarer er svært arbeidskrevende, særlig når det settes høye krav til foredragsholdere, innhold, progresjon i seminaret og faglig kvalitet. Dette var derfor kanskje det mest arbeidskrevende delprosjektet. Seminarene involverte en rekke foredragsholdere både i og utenfor prosjektorrådet. Den faglige kvaliteten var høy, og seminarene ble godt gjennomført. Dette førte til svært gode tilbakemeldinger. Det som er like viktig i denne sammenhengen er at museene er gode arenaer for slike arrangementer, særlig når museene selv kan bidra med foredrag på høyt nivå.

I alt 4 seminarer ble gjennomført over 8 dager.

### **3:4 Visning av pågående opprustninger för kommunala tjänstemän och politiker**

Kommunene har i de senere årene fått større forvaltningsansvar for historiske bygninger og kulturminner. Politikerne har blitt mer oppmerksomme på behovet for et faglig riktig bygningsvern. Ved å gjennomføre arrangementer i samarbeid med kommuner og fylkeskommuner/län fikk politikere og offentlige tjenestemenn møte huseiere og drøfte faglige problemstillinger, praktiske og økonomiske hverdagsutfordringer for huseiere.

Det viste seg at denne målgruppa var vanskelig å lage arrangementer for. De fleste kommuneansatte og politikere har svært travle arbeidsdager. I Norge viste det seg at det var vanskelig å samle både politikere og kommunalt ansatte til et arrangement av så lang varighet som en hel dag. Denne målgruppa deltok også på andre arrangementer i de øvrige delprosjektene.

I alt 5 arrangementer ble planlagt og 3 av disse ble gjennomført over 3 dager.

### **3:5 Kurs i byggnadsvård i samiska kulturmiljöer**

Aktiviteter rettet mot samiske miljøer var satsingsområder. Det var derfor 2 delprosjekter rettet mot denne målgruppa; 3:5 og 3:6. En av årsakene til denne satsingen var felles samiske byggetradisjoner begge sider av grensa.

Det viste seg imidlertid vanskelig og arbeidskrevende å tilrettelegge arrangementer for disse. På norsk side ble det vedtatt at aktiviteter innen delprosjektene 3:5 og 3:6 skulle gjøres i samarbeid med Rørosmuseets samiske fagkonsulent. På grunn av permisjon ble ikke dette samarbeidet igangsatt før 2006. Det ble derfor ikke gjennomført kurs i bygningsvern for samiske kulturmiljøer i Norge. På svensk side viste det seg at det var liten interesse for dette.

På bakgrunn av dette ble det ikke gjennomført noen arrangementer i dette delprosjektet, til tross for at det ble arbeidet mye for å få dette til.

### **3:6 Erfarenhetsutbyte mellan samiska traditionsbärare, hantverkare och antikvarier**

Av samme årsaker som for delprosjekt 3:5 viste det seg vanskelig å lage arrangementer i dette delprosjektet. Det ble gjennomført et seminar hvor den samiske fagkonsulenten ved Rørosmuseet sto for store deler av planleggingen. Seminaret, som gikk over to dager, var todelt hvor første dag var en rekke foredrag. Andre dag var en reise med omvisninger i de sørsamiske områdene. Dette arrangementet var det eneste som ble gjennomført hvor samiske miljøer var målgruppe.

Et 2-dagers arrangement ble gjennomført.

### **4. Utvärdering och resultatspridning**

Fra høsten 2006, mens det pågikk aktiviteter, ble arbeidet med evaluering og resultatspredning av sluttproduktet påbegynt. Prosjektet hadde opprinnelig sluttdato 2007-04-30, men etter søknad om utsettelse ble det sluttdato forskjøvet til 2007-07-31. På bakgrunn av dette ble evaluering også utsatt i tid.

I løpet av hele prosjektet ble resultater, så som referater fra arrangementer, presentert på prosjektets hjemmeside. Denne ble oppdatert gjennom hele prosjektet og inneholder alle program og oppsummeringer i tillegg til informasjon om prosjektet og ei godt utarbeidet liste over aktuell litteratur.

Det ble tidlig i prosjektet drøftet hvor vidt det skulle utarbeides egne publikasjoner i prosjektet. Styringsgruppa vedtok at prosjektledelsen skulle publisere et utvalg foredrag fra forskjellige arrangementer. Resultatet ble ei bok på over 300 sider med en rekke forfattere fra begge land. Innholdet var artikler om restaureringsfilosofi, håndverk, bygningshistorie og artikler om restaureringsarbeid. Bokas første opplag var 600 stk, og etterspørselen var så stor at prosjektledelsen bestemte sammen med interregkoordinator å trykke boka i nye 500 eksemplarer.

Styringsgruppa vedtok også at det skulle utarbeides en mindre trykksak som omhandlet prosjektets innhold og faktiske resultater. Dette heftet på 16 sider ble distribuert til deltakende institusjoner og finansierer.

For å ivareta resultatene fra prosjektet ble det også besluttet å samle program og referater fra alle arrangementer. Dette ble en trykksak i farger på over 500 sider. Denne er organisert slik hovedprosjektet og delprosjektene er oppbygd. Denne ble overlevert deltakende institusjoner og finansierer. Målsettingen med å gjøre dette er at alle aktivitetene vil bli samlet for etterbruk ved museer og andre som vil drive lignende aktiviteter.

Prosjektets hjemmeside ble låst ved prosjektslutt og holdt åpen i tre år etter prosjektslutt. I løpet av denne perioden kan prosjekteierne vurdere å bruke innholdet i ny satsing på bygningsvern og bygningshistorie.

Prosjektets sluttrapport ble påbegynt i februar 2007 og kontinuerlig bearbeidet fram til overlevering 2007-07-31 sammen med sluttapportering av økonomi.

## Prosjektaktivitet

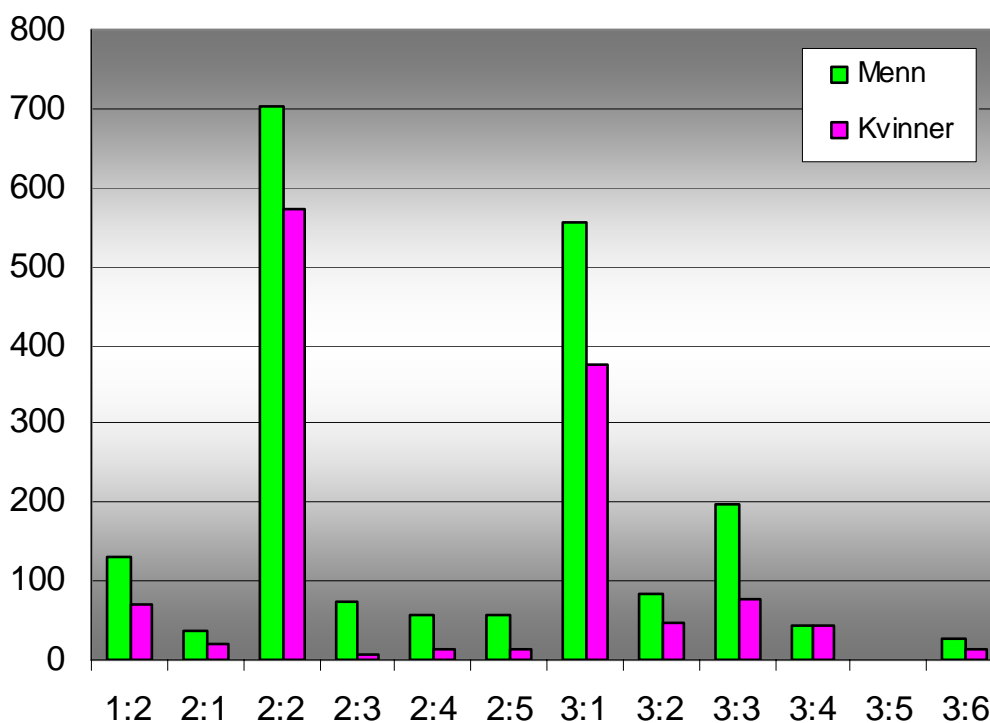
<b>Dato fra</b>	<b>Dato til</b>	<b>Aktivitet</b>
2004-11-01		Prosjektstart
2004-12-21		Forberedelsemøte i Karlstad
2005-02-01		Skifte av svensk prosjektleder
2005-01-20		Presentasjon av prosjektet på Sverresborg for samarbeidende norske museer
2005-02-28		Lägesrapport 1
2005-03-10	2005-03-11	Seminar om likheter og ulikheter i bygningstradisjoner i grensetrakter, Domkirkeodden
2005-04-20	2005-04-21	Erfaringsutveksling og utvikling av metoder for formidling ved museene, Domkirkeodden
2005-05-23		Byggnadsvårdsdag på Jamtli
2005-05-23	2005-05-27	Erfarenhetsutbyte hantverkere på Jamtli
2005-05-24		Morgon seminarium för hantverkare Jamtli
2005-05-24		Exkursjon förhantverkare Jamtli
2005-05-25		Morgon seminarium för hantverkare Jamtli
2005-05-29		Spånläggingskurs/visning Ögården
2005-06-18		Åpen visning Vålåskaret setergrend, Meldal
2005-07-01		Norsk prosjektmedarbeider ansettes
2005-07-04		Takvandring/Visning, Jamtli
2005-07-05		Öppen opprustning, Biskopsgården
2005-07-08		Öppen opprustning, von Echstedtska
2005-07-09		Visning av Spigseth gårdsteglverk, Sør-Odal
2005-07-10		Takvandring/Visning, Jamtli
2005-07-18	2005-07-22	Åpne opprustninger, museene - Slåtsvestua, Domkirkeodden
2005-07-18	2005-07-22	Öppen opprustning, Hembygdsgården Lillhärdal
2005-07-21		Kvällsseminarium, Lillhärdals kulturarv
2005-07-25	2005-07-29	Åpne opprustninger, museene - Slåtsvestua, Domkirkeodden
2005-07-31		Lägesrapport 2
2005-08-01	2005-08-05	Åpne opprustninger, museene - St.Mikael's kirke, Løten
2005-08-06		Åpen visning Sundnes, Inderøy
2005-08-25		Handling och tanke - Att restaurera med eller utan ideologi, seminar Karlstad
2005-09-08	2005-09-10	Likheter og ulikheter - ekskursjon i grensetrakter, Hedmark. Sør- og Nord-Trøndelag
2005-09-13		Kurs/seminarium för studenter, bebyggelsehistoria och äldre hantverkstekniker
2005-09-16		Oppjekking av bygninger - kurs for håndverkere på Stiklestad Nasjonale kultursenter
2005-09-23		Styringsgruppemøte på Stjørdal museum i Nord-Trøndelag
2005-10-04		Exkursjon, Studier av likheter och olikheter - Sverige
2005-10-26		Kvällsföredrag, Från 1700-talets skiffertak till dagens industri
2005-11-01		Kurs for elever i videregående skole i Ringsaker
2005-11-07		Öppen opprustning, orangeri Alkvetterns Herrgård
2005-11-24		Kurs i bygningsbevaring, Domkirkeodden
2005-11-29		Seminar om ildsteder på Domkirkeodden
2005-11-30		Lägesrapport 3
2005-12-01	2005-12-08	Tre - et forgjengelig byggemateriale, seminar på Røros
2006-01-25		Presentasjon av prosjektet for flere kommuner i Nordlandslänen

2006-02-14	2006-02-15	Seminarium, Studier av likheter og ulikheter - Sverige/Norge
2006-02-16		Friluftsliv på berget foredrag på Jamtli
2006-02-21		Vinterturismens bygnadsverk foredrag på Jamtli
2006-02-28		Lägesrapport 4
2006-03-04		År du frusen - så höll man varmt i husen, visning på Jamtli
2006-03-24		Kalkbruksseminarium Värmlands Museum
2006-04-01		Lit heldagskurser för hembygdsföreningar
2006-04-21		Åpen visning for elever ved Børstad ungdomsskole, Hamar
2006-04-22		Klövsjö heldagskurser för hembygdsföreningar
2006-05-04		Åpen visning for elever ved Børstad ungdomsskole, Hamar
2006-05-06		Istandsetting av bakerovn på Simenstad, Ringsaker
2006-05-08		Åpen visning for elever ved Børstad ungdomsskole, Hamar
2006-05-10	2006-05-11	Presentasjon av prosjektet for "Byggnettverket", Røros
2006-05-20		Historiska tapeter, tapetkurs med miniexkursjon
2006-05-21		Byggnadsvårdsdag på Jamtli
2006-05-29	2006-06-02	Kurs for håndverkere på Domkirkeodden
2006-05-29		Seminar for håndverkere, museer - oppmåling, Domkirkeodden
2006-05-30	2006-05-31	Over grensa mellom Nord-Trøndelag og Jämtland, ekskursjon
2006-05-30		Seminar for håndverkere, ildsteder og brannsikring, Domkirkeodden
2006-05-31		Ekskursjon under kurs for håndverkere, Hedmark
2006-06-01		Omvisning under kurs for håndverkere på Simenstad, Ringsaker i Hedmark
2006-06-07		Visning av murerarbeid et ved Slåtsvestua, Domkirkeodden
2006-06-13		Presentasjon av prosjektet for beslutningsgruppen for intereg IIIA, Domkirkeodden
2006-06-14		Kulturarvsexkursjon/visning i Arvika kommun
2006-06-15		Visning av jernovner på Hedmarksmuseet, Domkirkeodden
2006-06-18		Restaurering av Søndre Sømåen, Engerdal i Hedmark
2006-06-22		Studier av bakerovner - Glomdalen i Hedmark
2006-06-25	2006-06-25	God redskap er halve arbeidet - 100 års jubileum, Domkirkeodden
2006-06-28		Istandsetting av jordhus på Melstrøm, Sør-Odal
2006-07-27		Öppen visning Åsen Mølnerud
2006-07-31		Lägesrapport 5
2006-08-01		Skifte av svensk prosjektleder
2006-08-19		Öppen visning Ljåbodarna
2006-08-21		Temakveld om restaurering av vinduer - Bøndernes hus, Løten
2006-08-23	2006-08-25	Ekskursjon i grensetraktene. Värmland - Hedmark
2006-08-27		Restaurering av Storaunstuggu, Tydal i Sør-Trøndelag
2006-08-30	2006-08-31	Samiske bygningstradisjoner, seminar, Røros og Engerdal
2006-09-01		Öppen visning vid Stavnäs prästgård
2006-09-06		Istandsetting av Tømmerlaua på Rørosmuseum
2006-09-12		Öppen visning Kymsbergs bruksherrgård
2006-09-20	2006-09-21	Historien om et hus, Sverreborg
2006-09-25		Temakveld om maling på Domkirkeodden
2006-10-03	2006-10-04	Åpen visning for elever ved Børstad ungdomsskole, Hamar
2006-10-04		Öppen visning Gammelremsgården
2006-10-06		Öppen visning vid Östtomta
2006-10-09	2006-10-11	Ekskursjon til bygningsmiljøer i skog- og fjellområder, Sør-Trøndelag, Jämtland, Hedmark

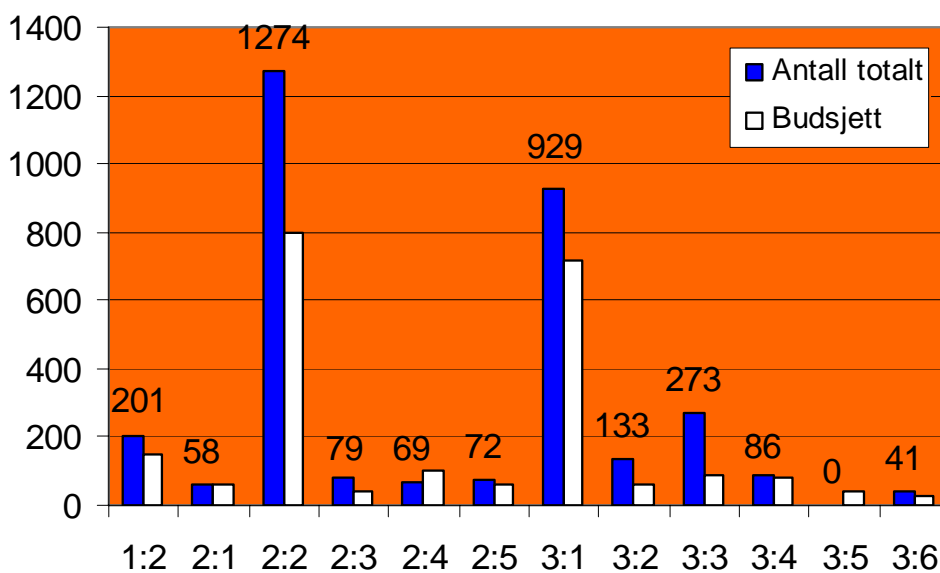
2006-10-17		Kurs/seminarium för studenter kalk som byggnadsmaterial
2006-10-18		Seminarium för hantverkare kalkbruk med hantverks och materialperspektiv
2006-10-26		Visning for politikere og offentlig ansatte, Ringsaker og Hamar
2006-10-27		Seminarium för hantverkare tema färg Värmlands Museum
2006-10-30		Lägesrapport 6
2006-11-14	2006-11-15	Styringsgruppemøte i Østersund
2006-11-27	2006-11-28	Hus av stein - hva med dem? Seminar på Stiklestad
2006-12-07		Öppen visning vid Västerskucku
2006-12-07		Studier av bakerovner - Stor-Elvdal, Hedmark
2006-12-20		Studier av bakerovner - Ringsaker og Løten, Hedmark
2006-12-31		Lägesrapport 7
2007-01-16		Evalueringsmøte for prosjektledelsen i Stockholm
2007-02-12	2007-02-13	Styringsgruppemøte på Domkirkeodden
2007-02-14		Evalueringsmøte for prosjektledelsen i Stockholm
2007-03-02		Seminarium om kulturmiljøen i plan, bygglov och bygganmälningsprocessen Jamtli
2006-04-10		Ferdigstilling av boka "Bygningstradisjoner i grensetrakter"
2007-04-18	2007-04-19	Slutseminarium på Jamtli
2007-04-19		Ferdigstilling av kortfattet presentasjon av prosjektet
2007-07-05		Lägesrapport 8
2007-07-31		Prosjektet avsluttes - Sluttrapport

Oversikten over viser de viktigste aktivitetene i løpet av prosjektperioden. I tillegg til disse ble det gjennomført en rekke arbeidsmøter ved de forskjellige museene knyttet til aktiviteter og arrangementer, og møter hvor prosjektledelsen planla aktiviteter i hvert land og i fellesskap.

### Fordeling kvinner og menn i delprosjektene



### Antall deltakere pr delprosjekt



## 4 Indikatorer

### 4.1 Nya eller skapade arbetstillfällena och bevarade arbetstillfällena

Projektet har ikke generert några nye arbeidstillfällena som kan angis i årsarbeidskrafter. Indirekt har dock de skapade kontaktytorna mellom interessert allmänhet, hantverkare og antikvarier lagt grunn for framtidige samarbeidene og oppdrag.

### 4.2 Projektets påverkan på alle de øvrige i beslutet angivne indikatorerna

<b>Generelle indikatorer</b>	<b>Antal ved projektstart</b>	<b>Uppskattat till projektslut</b>	<b>Antal ved projektslut</b>
Antal interregionale nettverk	0	1	1
Antal deltagende foretak/org i interreg nettverk	0	8	12
<b>Åtgärdsspecifika indikatorer</b>	<b>Antal ved projektstart</b>	<b>Uppskattat till projektslut</b>	<b>Antal ved projektslut</b>
Antal utbildningstimmar kvinner	0	75	1237
Antal utbildningstimmar män	0	150	2803
Antal kurser/seminarer/utbildningsinsatser	0	15	16
Antal deltagere i kompetensutveklingsinsatser, kvinner	0	50	224
Antal deltagere i kompetensutveklingsinsatser, män	0	100	435
Antal samiske kulturaktiviteter	0	1	0
Antal natur-kulturmiljøer/attraktioner/produkter	0	8	0

#### Forklaring til tabellen over

Jamtli og Domkirkeodden hadde tidligere ikke samarbeidet, når man ser bort fra samarbeidet i forprosjektet "Bygningskultur langs kjølen". De øvrige 4 museene som aktivt samarbeidet med prosjekteierne hadde heller ikke samarbeidet i et så stort prosjekt tidligere. Enkelte av museene, for eksempel Jamtli og Sverresborg, har hatt et etablert samarbeid i flere år. Når det gjelder samarbeid innad i de to landene, har det

ikke vært tradisjon for å samarbeide på tvers av fylkes- og länsgransene. Ved prosjektstart var interregionale nettverk etablert, og ved prosjektslutt hadde museene samarbeidet svært tett over lang tid slik at man fikk et stort nettverk bestående av i alt 6 museer.

Når det gjelder deltagende foretak og organisjoner ble det i løpet av prosjektperioden etablert kontakt med en rekke forskjellige institusjoner i begge land. Det ble særlig samarbeidet med enkelte museer som sto utenfor selve prosjektet, men det ble også samarbeidet med fylkeskommuner og länsstyrelser, forskningsmiljøer, skoler og utdanningsinstitusjoner i tillegg til håndverksfirmaer og frivillige organisasjoner.

Alle disse forskjellige institusjonene fikk gjennom arrangementer og prosjektaktivitet kjennskap til hverandre og til felles svensk/norske problemstillinger. Det var i alt 12 foretak/organisasjoner som var etablert i nettverk ved prosjektslutt. Enkelte av disse har også vært aktive i arbeidet med å videreutvikle nettverket til nye samarbeidsrelasjoner.

En rekke av aktivitetene hadde elementer av utdanning eller opplæring. Alle seminarene hadde foredragsholdere hvor flere av disse foreleser på universitetsnivå. Kursene hadde også et faglig nivå som var svært høyt. Det er derfor vanskelig å beregne eksakt hvor mange timer som kan regnes som utdanning og hvor mange timer som kan regnes som kompetanseheving. I evalueringen er det derfor summert de aktivitetene som var rene kurs og derfor også utdanning, og de aktivitetene som kan defineres som kompetanseheving. På grunn av at det ble gjennomført flere arrangementer enn planlagt, ble også antall timer høyere enn antatt. En av årsakene til høye tall var den popularitet som kurs, seminarer og annen aktivitet fikk i løpet av prosjektperioden.

Når det gjelder samiske kulturaktiviteter var det budsjettet 1 ved prosjektslutt. På grunn av at arrangementer i samiske miljøer var vanskelig å gjennomføre, ble ikke budsjett nådd.

Antall natur- kulturmiljøer/attraksjoner/produkter var budsjettet 8 ved prosjektslutt. Denne indikatoren er vanskelig å gjøre rede for på grunn av at prosjektet hadde aktiviteter knyttet til formidling for forskjellige miljøer og med ulik tilnærming. Det ble imidlertid arrangert flere aktiviteter i bygnings- og kulturmiljøer. 5 store ekskursionsjoner og flere mindre var alle aktiviteter i felles norsk/svenske kulturmiljøer.

### **Övriga förväntade resultat**

En økt interesse for bevaring av tradisjonelle historiske bygninger og bygningsmiljøer ble etablert hos allmennheten generelt og særlig hos huseiere. Prosjektets hovedinnhold, formidling og bygningsbevaring, ga gode resultater når det gjelder økt forståelse for bruk av riktige materialer og håndverksteknikker. Faglig riktig bevaring av bygninger gir i tillegg en stor miljøgevinst ved at bygningsdeler blir bevart og miljøvennlige materialer blir brukt der det er behov. Denne kompetansehevingen var meget merkbar i løpet av prosjektet, men den var vanskelig å målsette i timer eller antall deltakere.

## **5 Projektets påverkan på de genomgående (horisontella) kriterierna**

### **5.1 Gränsregionalitet**

När projektet påbörjades fanns inte något etablerat samarbete mellan aktörerna inom kulturmiljövårdssektorn för det i projektet ingående området utmed den norsk-svenska gränsen. Projektets genomförande har därmed haft ett omfattande gränsregionalt mervärde inom flera olika avseenden.

#### **Ekonomiskt**

Projektet har lyckats fört samma många medfinansiärer och samarbetsparter. Den goda projektekonomin har bidragit till att föra fram många högaktuella frågeställningar och möjliggjort ett nära samarbete mellan länderna. Att träffas och gemensamt delta i kurser och andra aktiviteter har stor betydelse och genom att projektet genomförts på båda sidor om gränsen har ett helhetsperspektiv kunnat läggas på gränstraktsbebyggelsen. Riksgränsen har varit av underordnad betydelse men samtidigt även varit föremål för spännande diskussioner kring vad en gräns egentligen är nationellt, kulturellt och geografiskt.

#### **Socialt**

Prosjektet var svært tydelige og oppmerksomme på viktigheten av å føre folk sammen. Det har deltatt personer med fra forskjellige yrker, med ulik kompetanse og tilnærming i tillegg til at det også har blitt lagt vekt på å bidra til en jevn kjønnsfordeling. Det var ved prosjektstart er forståelse av at det i bygningsvernet og blant bygningshistorikerne var en skjev kjønnsfordeling. Dette ble i noen grad rettet på ved at prosjektledelsen var oppmerksom på dette og gjennomførte aktiviteter også rettet mot kvinneandelen i befolkningen.

De fleste arrangementene hadde en uformell tone - noe som innbød til felles diskusjoner og etablering av kontakter. Effekten av dette førte blant annet til at mange personer deltok på flere arrangementer. Det ble videre etablert varige kontakter mellom en rekke personer.

#### **Yrkesmæssigt**

I och med att de flesta samarbetsparterna deltagit i ett antal av projektets aktiviteter har ett gott och nära samarbete uppstått och det finns goda förutsättningar för ett bestående samarbete över gränsen.

Projektet har även bidragit till en ökad inblick och förståelse för museitjänstemannens roll i respektive land. Konservatorernas, antikvariernas och museihantverkarnas arbetssituationer skiljer sig åt i flera avseenden, både vad gäller utbildning och inriktning.

De mange og meningsbærende diskusjonene mellom museumsansatte på begge sider av grensen ga deltakerne en bedret innsikt og økt forståelse for bygningskulturen. Alle samlinger og all kontakt mellom ansatte ved museene var viktige komplement til øvrig museumsarbeid. Prosjektet ga et varig faglig løft for alle deltakerne fra museene innenfor og utenfor programområdet.

## Samhälleligt

Trots att Norge og Sverige är grannländer finns många olika samhällsparametrar som spelar in på kulturmiljövården i respektive land. Det finns tydliga skillnader i hur verksamheterna finansieras, vilket lagskydd som påverkar byggnadsbeståndet, jordbrukspolitikens inverkan på landskapsbilden etc.

Om projektet enbart genomförts i ett av länderna eller som två separata projekt hade projektet saknat det djup som det nu haft. Möjligheten att ta tillvara erfarenheter från de båda länderna och deras olika förutsättningar, ger stora fördelar då nya metoder och arbetssätt ska utarbetas och prövas.

## 5.2 Jämställdhet och integration

### Projektledning

I store deler av prosjektperioden var det likestilling ved at det på norsk side var mannlig prosjektleder, mens det på svensk side var kvinnelig prosjektleder. Sommeren 2005 ble det ansatt en prosjektmedarbeider på norsk side. Sommeren 2006 ble det skifte av svensk prosjektleder. Det ble da ansatt en mannlig prosjektleder. Prosjektet har vært ledet av følgende personer:

Prosjektledare; Einar Engen,	Domkirkeodden
Prosjektledare; Hanna Domfors,	Jämtlands läns museum (feb 2004 – aug 2006)
Prosjektledare; Svante Freij,	Jämtlands läns museum (aug2006 – juli 2007)
Prosjektmedarbeidare; Ola H Fjeldheim,	Domkirkeodden

Även i projektets styrgrupp har en jämn könsfördelning eftersträvats. Under projektets första period bestod styrgruppen av två kvinnor och två män i tillegg til projektledningen. Därefter skedde ovan nämnda projektledarbyte samt en förstärkning av den norska styrgruppen med ytterligere en person. Vilket resulterade i en styrgrupp bestående av två kvinnor og tre män.

Christina Persson,	Jämtlands läns museum
Ove Hemmendorff,	Jämtlands läns museum
Tor Sæther,	Domkirkeodden
Vigdis Vingelsgaard,	Domkirkeodden
Eskil Følstad,	Stiklestad Nasjonale Kultursenter

Ved de samarbeidende museene har flere personer bidratt til å gjennomføre prosjektet innenfor de rammer og det mandat som ble gitt. Følgende personer har, i tillegg til prosjektledelsen og medlemmende i styringsgruppa, særlig bidratt til gjennomføringen:

Maria Linder	Värmlands museum
Maria Thor	Värmlands museum
Mattias Libeck	Värmlands museum
Odd Sletten	Rørosmuseet
Vanja Torkelsson	Rørosmuseet
Elling Alsvik	Sverresborg
Asbjørg Vestli	Domkirkeodden

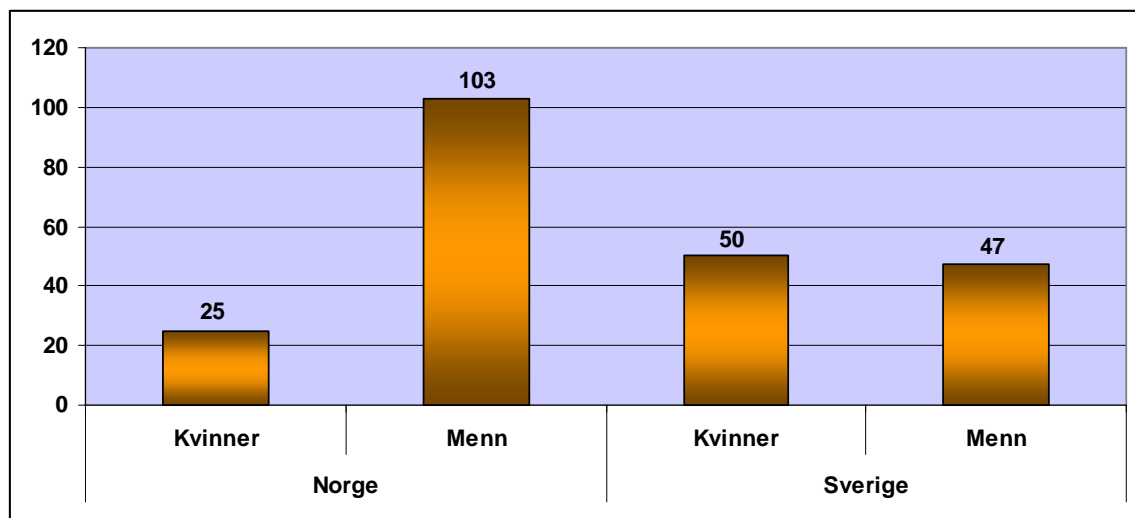
## Aktiviteter

Vid utformandet av projektets aktiviteter, program og inbjudningar har dessa utformats så att de har riktat sig lika mycket till kvinnor som till män. Vid anlitande av externa föredragshållare och kursledare har en jämn könsfördelning mellan föredragshållarna eftersträvt och i den mån som deltagare bjudits in till en aktivitet har en balans mellan könen varit önskvärd. I och med att flera av de yrkeskategorier som projektet riktat sig till är mansdominerade har det varit svårt att hitta lokala kvinnliga hantverkare. Av den anledningen har vid ett flertal tillfällen kvinnliga föredragshållare från andra delar av landet bjudits in till seminarier och kurser.

Från de samarbetande museerna har dock könsfördelningen varit relativt skev. Från de svenska museerna har en övervägande del av de medverkande varit kvinnor i åldrarna 30-45. Motsvarande personalkategori vi norska museer har till övervägande del bestått av män i åldern 50+.

De aktivitetene som henvendte seg til allmennheten ga stor variasjon når det gjelder kjønns- og aldersfordeling. I en rekke arrangementer var de frammøtte par eller familier, og det var i liten grad ungdom og barn som deltok. Unntaket var arrangementer rettet mot skoleungdom. Deltakerne var stort sett voksne personer.

Når det gjelder kjønns- og aldersfordeling blant foredragsholdere var det en overvekt eldre menn. Det var også flest foredragsholdere fra Norge. Nedenfor en oppstilling som viser antall foredrag og fordelingen av disse.



## **Etnisk mangfold eller motverkan av segregation**

Projektet har strävat efter att nå en så bred publik som möjligt och att föra olika grupper samman vid de olika arrangemangen. I projektet har olika yrkesgrupper som vanligen inte möts, träffats och deltagit på lika villkor. Härigenom har projektet motverkat en viss social segregation.

Dessutom har två av projektets delprojekt haft den samiska minoriteten och deras kulturarv i fokus.

### **5.3 Miljöhänsyn**

En stor del av projektets aktiviteter har varit inriktat mot praktisk byggnadsvård, vilket i princip är att vårda och underhålla de befintliga materialen med traditionella material och metoder, vilka ofta är förnyelsebara och miljövänliga, samt har lång livslängd. Genom detta har projektet bidragit till miljöhänsyn och resurshushållning.

Därjämte har den dagliga kommunikationen mellan projektledarna i möjligaste mån skett via e-post. Därigenom har vi kunnat hushålla med transporter och resor.

Projektet har dessutom valt att investera i goda lösningar för digitalhantering av såväl marknadsföring som dokumentation. Inom projektet har vi valt att skicka de flesta inbjudningar till arrangemang etc. via e-post samt marknadsföra verksamheten via projektets hemsida. Genom att låta allt material vara tillgängligt digitalt har vi undvikit pappersslöseri. Likaså är samtliga fotografier som är tagna i projektet fotograferade med digitalkameror. Därmed har vi undvikit den kemiska process som analoga fotografier kräver.

### **5.4 Samiska språket (endast för delområde Åarjelsaemien Dajve)**

Dette har ikke vært en del av prosjektets mandat.

### **5.5 Internationaliseringsgrad**

Utover det internasjonale samarbeidet mellom aktører i Norge og Sverige har ikke dette vært en del av prosjektets mandat.

### **5.6 IT-projekt**

Under hela projektperioden har alla program, referat från arrangemang och artiklar från seminarier publicerats på projektets hemsida [www.grenstrakter.org](http://www.grenstrakter.org). Här blev också projektets styrande dokument, rapporter till interreg-koordinator och all annan övrig information om projektet tillgängliggjord för allmänheten. Under december och januari 2006 flyttades materialet till en ny hemsida. Målsättningen med projektets nya hemsida var att den skulle vara lättare att navigera i för besökarna samt vara lätt och smidig att uppdatera och komplettera. Den gamla hemsidan släcktes ned 2006-02-01. Den nya hemsidan har även gjort det möjligt att räkna antal besök på sidan samt hur länge besökaren varit inne på sidan. I snitt har gränstracters hemsida haft 15-20 besök per dag. Hemsidan kommer att vara öppen även efter projektets slut. Arbete med hemsidan har för de inblandade varit lärorikt och ökat deras IT-kompetens.

## 6 Projektets övriga resultat och erfarenheter

### Interreg IIIA

Prosjekter som er finansiert av EU gjennom Interreg-programmene er underlagt egne regelverk. For de som er ukjente med regler, krav, forutsetninger og forordninger, kan rekvisisjoner og delrapporter være vanskelige og tidkrevende å utarbeide. På grunn av at prosjektleder ved Domkirkeodden hadde vært gjennom et interreprosjekt tidligere, "Bygningingskultur langs kjølen", var dette noe enklere for han enn for den svenske prosjektlederen som ikke kjente til strukturen. Opplæring eller kursing av prosjektledere er derfor viktig som en del av gjennomføringen av slike prosjekter. Kursing i regler og retningslinjer ble ikke gjennomført for prosjektlederne i dette prosjektet. Dette har antagelig sammenheng med at Interreg IIIA-programmet gikk mot sin avslutning da tilsagn ble gitt.

Den norske prosjektlederen deltok på en samling for prosjektledere i Åre vinteren 2005. Dette seminaret ga meget verdifull innsikt i de utfordringer som andre prosjekter hadde stått overfor. Det ble også hentet inspirasjon til å utvikle eget prosjekt på en slik måte at det tilfredstilte kravene i regelverket. Dette gjaldt særlig aktivitetsrapportene.

Ved innlevering av rekvisisjoner og delrapporter ble disse vedlagt alle program og rapporter fra alle aktiviteter som hadde vært gjennomført for gjeldende periode. Med tre frister for rapportering pr år var prosjektet stort sett alltid ajour når det gjaldt dokumentasjon av prosjektaktivitet. All utført dokumentasjon lettet arbeidet med slutføring og evaluering.

Interreg IIIA-programmets egne hjemmesider har blanketter og beskrivelser for hvordan disse skal utfylles. Denne ordningen er meget bra organisert og er et nyttig og viktig hjelpemiddel for prosjekteierne. Det ble også stort sett gitt god hjelp fra koordinatorene hos fylkeskommunene og länsstyrelsene. Kontakt med saksbehandlerne er også avgjørende for å kunne gjennomføre prosjektene på en tilfredsstillende måte.

I Norge hadde saksbehandler i Sør-Trøndelag fylkeskommune ansvaret for gjennomgang av rekvisisjoner, utbetaling av tilskudd i tillegg til å være rådgiver for prosjektledelsen. Denne kontakten var meget god, men det er svært lang avstand mellom Hamar i Hedmark og Trondheim i Sør-Trøndelag, noe som førte til at mye av kontakten skjedde pr telefon eller pr e-post. Det ble imidlertid satt av tid til møter hvor prosjektets framdrift ble gjennomgått og drøftet.

I Sverige hadde saksbehandler i länsstyrelsen i Jämtland ansvaret for saksbehandling. Her var avstanden mellom prosjektleder og saksbehandler svært kort på grunn av at begge hadde tilhold i Östersund. En stor svakhet var imidlertid de hyppige skiftene av saksbehandlere hos länsstyrelsen. Dette førte til at kontakten var vanskeligere å opprettholde.

Når det gjelder tidspunkt for rapportering var disse organisert i forhold til tidspunkt for vedtak om tilsagn. Prosjektet "Bygningstradisjoner i grensetrakter" hadde oppstart 2004-11-01 og hadde da frist for 1. rapportering 4 måneder senere. Det var ikke tydelig i retningslinjene eller i tilsagnsbrevet om regnskap og prosjektaktivitet skulle vært redegjort pr 1. mars og om tidspunkt for innlevering av rapport. Når de gjelder økonomi

må man redegjøre for regnskapet minimum en måned før innleveringsfristen, mens man kan levere aktivitetsrpporter pr dato for innlevering.

Prosjektledelsen ble også pålagt å levere årsrapporter for regnskap, uten at dette var formulert i tilsagnsbrevet. Dette ble også et ekstraarbeid som førte til at prosjektaktiviteten måtte begrenses.

Delrapportene ble levert i tråd med retningslinjer og tilsagnsbrev, men godkjenning av rekvisisjoner og utbetaling av tilskudd kunne vare til over neste revisjonsfrist. Dette førte til at prosjekteierne måtte forskuttere store beløp. Rentetapet ved forskuttering ut over normal saksbehandlingstid er ikke ført opp som egen post i budsjettet, noe det burde vært gitt anledning til. Det er også et problem for institusjoner med svak likviditet å delta i interregprosjekter når regelverk og rutiner håndheves slik.

I budsjettene for prosjektet var det gitt anledning til at prosjekteierne og samarbeidende partene kunne bidra med eget arbeid. Dette er en svært bra ordning som gjør at særlig museer kan eie og drive slike prosjekter.

### **Museerna**

Prosjektet "Bygningstradisjoner i grensetrakter" involverte i alt 6 museer i 4 fylker/län. Dette innebar svært lang reiseavstand i tillegg til at man måtte forholde seg til forskjellige samarbeidsformer museene i mellom i de forskjellige fylkene og länenene. Dette var særlig en norsk utfordring på grunn av museumsorganiseringen med fylkesmuseer, ansvarsordninger, økonomi, etablerte samarbeidsrelasjoner m.v. I Sverige var dette forenklet ved organiseringen av läns museene. På grunn av at Dalarnas län og Dalaranas museum ikke detok i prosjektet ble avstanden mellom museet i Östersund og museet i Värmland forsterket.

Prosjektet bygde på et forprosjekt hvor det var utarbeidet beskrivelser av hva som skulle gjøres og til hvilke tider. Den utarbeidede prosjektbeskrivelsen ble møtt med stor motstand, særlig på norsk side. Enkelte av museene ville ikke godta prosjektbeskrivelsen og tilsagnet. I evalueringen på slutten av prosjektet ble dette drøftet i felleskap. Alle motforestillinger, behov for diskusjoner og detaljerte forklaringer må derfor legges til forprosjektet, slik at man slipper å bruke unødvendig tid på dette i hovedprosjektet.

Før oppstart av prosjektet ble alle prosjektbeskrivelser sendt alle samarbeidene museene slik at de kunne sette seg inn i selve prosjektet. Beskrivelsene var skrevet på svensk, noe som for enkelte norske parter kunne være vanskelig å forstå. I løpet av prosjektperioden det gjennomført et evalueringsmøte hvor representanter fra alle parter i tillegg til styringsgruppa og prosjektledelsen var til stede. Dette ga rom for synspunkter om det som var utført og om det som burde gjøres kommende år. Et slikt fellesmøte burde vært gjennomført tidligere i prosjektet. Det ble gjennomført et møte i desember 2004 hvor både norsk og svensk prosjektledelse var til stede i tillegg til representanter fra Värmlands museum og länsstyrelsen i Värmland. Det viste seg her, slik det viste seg i Norge noe senere, at prosjektbeskrivelsen var vanskelig å forstå. Det var også store motforestillinger vedrørende bruk av medfinansieringen fra länsstyrelsen i Värmland. Dette førte til at det på svensk side ble gjennomført aktivitet i Värmland som i liten grad forholdt seg til at Värmlands museum var en del av et større prosjekt. Dette framgikk

svært tydelig av invitasjoner til aktiviteter og til fakturering av tjenester. I løpet av prosjektperioden ble dette imidlertid noe bedret.

På norsk side gikk de deltagende museene inn med eget arbeid som sin egenkapital. Det ble ført timelister for utført arbeid i prosjektet og museene fikk dette godtgjort etter godkjenning av prosjektleder og interregkoordinator. Norsk prosjektmedarbeider var også ansatt hos prosjekteier og hadde kontor der. På svensk side hadde ikke Värmlands museum egen ansatt med særansvar for blant annet faglig gjennomføring og samarbeid med prosjektlederne. Dette var til tider en noe upraktisk ordning.

Prosjekter som omfatter stor geografisk avstand og som forholder seg til forskjellig tenkesett og behov, må bruke lang tid sammen for å unngå misforståelser og feil bruk av tilsagnet. En av årsakene til at prosjektet klarte å involvere de samarbeidende museene var stor grad av oppsøkende virksomhet og ønske om å tilfredsstille museene behov i prosjektet. Dette ble blant annet løst rent praktisk ved at museene ble invitert til å delta med sin kompetanse til tillegg til at det foregikk mye prosjektaktivitet ved de respektive museene.

### **Styrgrupp**

I mandatet for prosjektet skulle styringsgruppa bestå av representanter fra prosjekteierne; Domkirkeodden og Jämtlands läns museum. Denne ble utvidet til å ha en representant fra et av museene i Trøndelagsfylkene. Det var ikke på noe tidspunkt uttrykt et ønske fra Värmlands museum om deltakelse i styringsgruppa. Det tidligere nevnte utvidede styringsgruppemøtet vinteren 2006 som evaluerte og planla prosjektaktivitet involverte alle de samarbeidende museene.

Ved å involvere flere personer ville dette ha krevd mer tid til planlegging og gjennomføring i tillegg til at det ville vært kostnadskrevenende. En stor styringsgruppe med mange møter gir ikke nødvendigvis en bedre kvalitet eller kreativitet i prosjektets gjennomføring. Styringsgruppa burde imidlertid hatt medlemmer med beslutningsmyndighet.

### **Prosjektledning, genomförande struktur och geografiskt avstånd**

På svensk side har det vært kun en prosjektleder som har hatt ansvaret for gjennomføring av all aktivitet i de svenske länenene i tillegg til kontakt med den norske prosjektledelsen. Med kontor plass i Östersund har det vært lang reiseavstand til Värmland og til den norske prosjektledelsen på Hamar.

Løsningen med konsulenthonorar til Värmlands museum og ikke en person ansatt i prosjektet var kompliserende og førte til merarbeid. Prosjektbeskrivelsen begrunnet viktigheten av å ha en prosjektleder og en prosjektmedarbeider i hvert land.

På norsk side ble det tidlig tatt initiativ til å ansette prosjektmedarbeider. Det ble drøftet en løsning hvor de tre fylkene i Trøndelag kunne ha 1/3-dels stilling hver, men regelverket tilsa at prosjektleder og prosjektmedarbeider skulle være ansatt hos prosjekteier. Det ble derfor ansatt en medarbeider ved Domkirkeodden fra sommeren 2005.

Det ble tidlig i prosjektet etablert ei arbeidsgruppe på Domkirkeodden bestående av representanter fra forskjellige fagavdelinger ved museet i tillegg til prosjektledelsen. Denne gruppa møttes jevnlig og det ble her redegjort for framdrift, faglige problemstillinger, økonomi, svensk aktivitet mv. På denne måten var museets ansatte til en hver tid orientert om prosjektets framdrift. Det ble også sendt ukentlig nyhetsbrev til alle ansatte ved museet hvor det ble orientert om hvor prosjektledelsen befant seg til en hver tid og om kommende aktiviteter og arrangementer.

Skifte av svensk prosjektleder fikk uheldige konsekvenser for hele prosjektet, men særlig for svensk part. Det ble brukt mye tid på å oppdatere og sette den nye prosjektlederen inn i prosjektet, i tillegg til at alle samarbeidene partene fikk en ny person å forholde seg til.

Prosjekter i Interreg IIIA-programmet er strengt regulert når det gjelder oppstart, rekvisisjoner, gjennomføring i tråd med tilsagnet og avslutning. Store prosjekter med lange avstander fører også til store arbeidsbelastninger. For å unngå dette bør forprosjekteringen være meget gjennomarbeidet når det gjelder konsekvenser av lange reiser og stort aktivitetsnivå.

Det er også viktig å være klar over de forskjellige kulturer som møtes i slike prosjekter. Dette gjelder særlig mellom landene, men også mellom de forskjellige samarbeidene partene. For å klare å drive et prosjekt sammen i to land og 4 fylker/län kreves det mye arbeid tidlig i prosjektet. Prosjektet "Bygningstradisjoner i grensetrakter" ble i stor grad flere prosjekter. Värmlands museum hadde sin egen agenda i prosjektet, mens den norske og svenske prosjektledelsen i meget stor grad kommuniserte og samarbeidet om felles aktiviteter. Ved en utstrakt reisevirksomhet, særlig fra den norske prosjektlederen, var dette mulig.

Reisekostnadene ble store i prosjektet, noe de også var beregnet å være. Det er ved personlige møter mellom aktørene at man får til godt samarbeid. Dette viste seg også å være tilfelle i dette prosjektet.

### **Könsfördelning och anställningsform**

En viktig skillnad som inverkat på projektets genomförande gäller anställningsformen för de anställda vid de olika museerna som deltagit i projektet. På den norska sidan har de flesta antikvarier en fast anställning vid museerna med flera års arbetslivserfarenhet som museitjänstemän/konservatorer. Övervägande delen av de som deltagit i projektet från de norska organisationerna har dessutom varit män 50+. Vid de svenska museerna är en övervägande del av de berörda antikvarierna uppdragsfinansierade. Av den anledningen har det varit relativt svårt att få de svenska antikvarierna att hålla föredrag, skriva artiklar eller utföra liknande uppgifter inom projektet. Likaså är de flesta kvinnor, relativt nyutexaminerade och nyinflyttade.

### **Språkbarriär eller brygga?**

Ansatte i norske museer har ofte svensk litteratur om byggeskikk og bygningsvern. Nordmenn er derfor godt vant med å lese svensk. Det er imidlertid ikke like vanlig at det leses norsk litteratur i Sverige. Dette ga seg særlig utslag under seminarene hvor det kunne være vanskelig for alle å få med seg alt som ble sagt under de store seminarene. Foredrag som varer 45 minutter på et fremmed språk er vanskelig å følge.

### **Gensvar från allmänheten**

I løpet av prosjektperioden ble det gjennomført mange arrangementer som var rettet mot allmenheten. Prosjektets hjemmeside har et innhold som er av interesse for samme målgruppe. Tilbakemeldinger fra allmennheten viste at særlig åpne visninger både på og utenfor museene, samt seminarer var aktiviteter som ga positive tilbakemeldinger. Kunnskap om og forståelse for historiske bygninger og bygningsvern har vist seg å bli mer og mer viktig for huseiere og allmennheten generelt.

Det ble uttrykt behov for flere arrangementer hvor forskjellige temaer innen bygningsvern og praktisk håndverk ble formidlet. Det var også ønske om at disse arrangementene ga muligheter for erfaringsutveksling og drøfting av metodevalg ved bevaring av eldre bygninger. Når det gjelder arrangementer som omhandlet bygningshistorikk ble dette meget godt mottatt.

I løpet av prosjektperioden ble også hjemmesiden godt besøkt og tilbakemeldinger fra besøkende på denne var også positive. I Norge er det færre hjemmesider som inneholder artikler om bygningsvern enn i Sverige, og det var også særlig på norsk side at man var fornøyd med etableringen og innholdet i den.

### **Framtida möjligheter**

Samarbeidet på langs og på tvers av grensa førte til et faglig løft for alle de som deltok i prosjektperioden. I tillegg til økt kompetanse og kunnskap førte prosjektet også til at en rekke personer fra flere institusjoner etablerte kontakt. Deltakelse i et interregprosjekt førte også til at flere så hvilke muligheter samarbeid gjennom denne tilskuddordningen gir.

Erfaringer fra forskjellige prosjekter gir grobunn til å etablere nye prosjekter og ved det avsluttende seminaret i Östersund ble det uttrykt ønske fra alle partene om videre samarbeid. Det ble avtalt møter for å utrede mulighetene for nye prosjekter.

## **7 Gränsregionalt samarbeide etter Interreg-projektets slut**

Museene har tradisjonelt samarbeidet innenfor egne fylker og län, i tillegg til de overordnede samarbeidsrelasjonene. Fagfolkene ved museene har også samarbeidet med hverandre på tvers av fylkes- og landegrensar. Dette samarbeidet har stort sett vært avhengig av hver enkelts interesse og ønske.

Ved å involvere en rekke forskjellige fagpersoner i og utenfor museene har det gitt muligheter til å knytte nye samarbeidsrelasjoner både på det et faglig og personlig plan. Før og under den avsluttende fasen i prosjektet har blant annet flere fagpersoner ved museene tatt initiativ til et videre samarbeid. Dette gjelder særlig innenfor fagområdet bygningshistorie og bygningstradisjoner. Det er svært mye ugjort innenfor dette området og ved et videre faglig samarbeid vil man kunne få ny kunnskap. Publikasjoner som ble utarbeidet i løpet av prosjektperioden har også vært viktige elementer i dette.

Det ble etablert et samarbeid mellom Jämtlands läns musuem og Domkirkeodden om et nytt interregprosjekt.

## **8 Resultatspredning samt skyltning**

Infomasjonsspredning og skilting av prosjektet ble gjennomført kontinuerlig i løpet av hele perioden. Dette skjedde i forbindelse med aktiviteter, i avisoppslag og på egen hjemmeside. Prosjektaktiviteten fordelte seg slik i løpet av de 2½ årene som prosjektet varte:

### **November 2004 – mars 2005**

Fra november 2004 til mars 2005 ble det gjennomført en rekke møter hvor prosjektets rammer, økonomi, finansiering og samarbeidsparter ble presentert. Det var møter med fylkekskommuner/länsstyrelser, museer, utdanningsinstitusjoner og andre som det var naturlig å samarbeide med.

### **Mars 2005 – februar 2007**

I perioden mars 2005 til februar 2007 pågikk den utadrettede virksomheten. I forbindelse med alle aktiviteter; kurs, seiminarer, ekskursjoner og visninger, ble prosjektet presentert. En rekke av disse arrangementene ble presentert i avisartikler og på radio. Det ble også henvist til hjemmesiden i løpet av denne perioden.

### **November 2006 – juli 2007**

Fra november 2006 til juli 2007 ble prosjektet evaluert og oppsummert. I løpet av denne perioden kom det flere henvendelser fra blant annet andre interregprosjekter som ville ta lærdom av vårt prosjekt. Det kom også forespørsler fra fylkeskommuner/länsstyrelser vedrørende publikasjoner og orienteringer for kommende interregprogram.

I forbindelse med all resultatspredning og skilting ble det redegjort for samarbeidsparter, finansierer og annen relevant informasjon knyttet til prosjektets oppbygging og gjennomføring.

Boka "Bygningstradsisjoner i grensetrakter", som inneholdt en rekke fagartikler, presenterte noe av den faglige aktiviteten i begge land, også utenfor programområdet. Informasjon om prosjektet, deltakende institusjoner og finansierer ble også omtalt i boka.

## 9 Kopplingar till andra projekt

Prosjektet har i liten grad vært knyttet til andre prosjekter. Årsaken til dette er antagelig at interregprosjekter med oppstart i 2004/2005 tilhører ei gruppe i et program som gikk mot sin avslutning. Det ble invitert til kun ett prosjektledertreff, som prosjektet også deltok på, hvor det var mulig å knytte kontakter med andre prosjekter. Ved at interregkoordinatorerne også ble skiftet ut var det vanskelig å komme i kontakt med andre prosjekter. Det virket også som at interregkoordinatorerne i stor grad var opptatt av å etablere det nye programmet med oppstart i 2007.

Det faglige innholdet i "Bygningstradisjoner i grensetrakter" og det store geografiske området som prosjektet strakk seg over innbød ikke til å etablere samarbeid med andre prosjekter. En annen årsak til at samarbeid med andre prosjektledere ikke ble forsøkt utviklet var det tette prosjektprogrammet og prosjektledelsens ønske om å utrette mye på kort tid.

Prosjektet "Klesdraktens magi" var et samarbeid mellom Sverresborg, Jämtlands läns museum, Rørosmuseet og Stiklestad. Her deltok 4 museer som også var deltakende i "Bygningstradisjoner i grensetrakter" uten at det i nevneverdig grad ble diskutert felles problemstillinger. Ved enkelte samlinger, som det utvidede styringsgruppemøtet, ble det orientert om "Klesdraktens magi".

## 10 Övrigt

Et av prosjektes hovedmål var å drive kunnskapsformidling til en rekke målgrupper. Fordelingen av kvinner og menn er nevnt tidligere. Under vises en oversikt over foredragsholdere og hvilke institusjoner de representerte:

<b>Navn</b>	<b>Institusjon</b>
Almevik, Gunnar	Göteborgs universitet
Alsvik, Elling	Sverresborg
Anderson, Roland	
Andersson, Göran	Jämtlands läns museum
Andersson, Ola	A1 Arkitekter AB
Axelsson, Ulf	
Balksten, Kristin	Høgskolan på Gotland
Benckert, Hampus	Jämtlands läns museum
Berg, Steinar	Stiklestad Nasjonale Kultursenter
Bern, Jan Tore	Børstad Ungdomsskole
Berndtsson, Bo	
Bjørkhaug, Lasse	Stiftelsen Bryggen
Björklund, Monica	Värmlandsmuseum
Borgos, Randi	Rørosmuseet
Borhaven, Christian	Forsvarsbygg
Broström, Ingela	
Braastad, Brit Skurdal	Simenstad gård
Braastad, Gisle	Simenstad gård
Braastad, Marie	Simenstad gård
Bye, Mette	Høgskolen i Sør-Trøndelag
Børjesson, Christer	Ch. Børjesson Byggnadsvård
Carlsson, Robert	Da Capo
Cranby, Bengt-Arne	Hultforsens Byggnads AB
Damstuen, Finn	Sør-Trøndelag fylkeskommune
Danielsen, Jonas	
Danielsson, Karin	Søndre Sømåen
Devold, Ellen	Riksantikvaren
Domfors, Hanna	Jämtlands läns museum
Edman, Viktor	
Eggen, Torbjørn	Røros Kommune
Ekman, Sven	Stavnäs församling
Engen, Einar	Domkirkeodden
Engström, Leif	
Eriksson, Hans	Svegs hembygdsforening
Eriksson, Jonny	DaCapo
Fagstad Larsen, Bjørn Inge	Domkirkeodden
Fjeldheim, Ola H	Domkirkeodden
Fjellheim, Elin	Engerdal kommune
Fjellheim, Jenny	Rørosmuseet
Flatby, Simon	
Forsberg, Maud	Värmlands Museum
Freij, Svante	Jämtlands läns museum
Følstad, Eskil	Stiklestad Nasjonale Kultursenter

Geijer, Mia	Kungliga Tekniska Högskolan
Gjørslie, Per Anders	Hoelstad gård
Gradin, Börje	Hultforsens byggnads AB
Grefstad, Ola	Sverresborg
Gunnestad, Jorunn	Hedmark fylkeskommune
Gaarde, Leif	
Hammenbeck, Stefan	Värmlands Museum
Hanneryd, Ola	Länsstyrelsen i Jämtlands län
Hansteen, Hans Jacob	Arkitekt MNAL
Hedenskog, Erika	Länsstyrelsen i Värmland
Hemmenдорff, Ove	Jämtlands läns museum
Henningsson, Anna	
Hvamstad, Per	Nordøsterdalsmuseet
Jensen, Georg	Hedemarken interkommunale brann- og feievesen
Jensen, Jan Egil	Hedemarken interkommunale brann- og feievesen
Johansson Conny	Gråsmarks Byggservice
Johansson, Jan	Västerskucku gård
Johansson, Sölve	
Kahdeman, Werner	Domkirkeodden
Kant, Art	Mölnerud gård
Kittang, Dag	Sintef
Kullander, Lena	Kymsbergs bruksherrgård
Larsen, Marianne	ABM-utvikling
Larsson, Henrik	Högskolan på Gotland
Lena, Thor	Värmlands Museum
Libeck, Mattias	Värmlands museum
Lillegjelten, Jon Holm	Rørosmuseet
Lindbäck-Hansson, Margaretha	Ottigårns ekonomiska forening
Linder, Maria	Värmlands Museum
Lindgren, Robert	
Lindquist, Isa	Jämtlands läns msueum
Ljungdal, Eva	Gaaltije
Lund, Karl Petter	Lund Nordre
Lyckman, Kerstin, Karlsdotter	
Marklund, Roland	
Marthinsen, Espen	MURING/Norsk Håndverksutvikling
Mellem, Signe	Melstrøm gård
Moldal, Steinar	Senter for bygdekultur
Mørk, Einar	Stiftelsen Bryggen
Nilsson Lennart	Gråsmarks Byggservice
Nilsson, Käthy	von Echstedska garden/ Värmlands Museum
Nilsson, Stig	Stig Nilsson byggservice
Nyman, Leif	
Nystu, Even	Sverresborg
Odén, Birgitta	Sverresborg
Olofsson Veronica	Jämtlands läns museum
Olofsson, Göran	Digerbergets gård AB
Olsen, Terje	Domkirkeodden
Olsson, Tommy	Jämtfasad ab
Os, Kolbjørn Vegar	Røros kommune

Pedersen, Ragnar	Domkirkeodden
Persson, Christina	Jämtlands läns msueum
Risåsen, Geir Thomas	Nidarosdomens restaureringsarbeider
Roede, Lars	Oslo bymuseum
Rydning, Otto	Boverket
Rygg, Tone	Rørosmuseet
Røhme, Vegard	Vegard Røhme, sivilarkitekt MNAL
Rønn, Fredrikka Mellander	Stockholms läns museum
Sandbakken, Embret	HiST
Savolainen, Tim	Domkirkeodden
Schedin, Pernilla	Värmlands Museum
Sivertsson, Helge	
Sjølie, Randi	Samediggi
Sletten, Odd	Rørosmuseet
Snorheim, Olav	Snorheim Byggjeneste AS
Sollid, Aadne	Aust-Agder fylkeskommune
Spangen, Amund	
Steen, Halvor	Torshov gård
Stenberg, Arne	Ovanåkers kommun
Strandin, Marianne	Jämtlands läns museum
Sundsvalen, Hans	Middelalderprosjektet
Suul, Jon	Norsk Kulturminnefond
Sæther, Tor	Domkirkeodden
Søndmør, Henning	Søndre Sømåen
Sørensen, Steinar	Glomdalsmuseet
Thor, Lena	Värmlands Museum
Thorleifsen, Magne	Museumssenteret i Trysil/Engerdal
Tokle, Hilde Arna	Nord-Trøndelag fylkeskommune
Torkelsson, Vanja	Rørosmuseet
Tronstad, Leif	Sundnes
Trøan, Jacob	Materialbanken på Røros
Ulvan, Eirik	Bygningskultur Røros AS
Vangstad, Jarle	Stiklestad Nasjonale Kultursenter
Vestli, Asbjørg	Domkirkeodden
Vingelsgaard, Vigdis	Domkirkeodden
Waldal, Bente	Nasjonalparksenteret i Elgåa
Westerlind, Ann Mari	Riksantikvarieämbetet
Willenfeldt, Alf	
Wärme, Marcus	
Østby, Johanna	
Åkerman, Daniel	
Aanerud, Liv	Odalstunet
Aase, Haakon	Tørrmuring i Nordhordland
Åsløkk, Leif Olav	Statsskog